

Maxtor®

Central Axis

Guide de l'utilisateur pour Macintosh

Table des matières

Mise en route	1
Présentation	1
Installation du logiciel	2
Gestion de vos disques	7
Création d'un compte utilisateur	7
Types de comptes	7
Types de dossiers	8
Connexion au compte utilisateur	12
Activation et désactivation de la fonction Drag and Sort	13
Activation et désactivation de la fonction Sauvegarde programmée	14
Affichage des informations de compte avec SimpleView	15
Consultation du journal de sauvegarde	17
Mise à jour de votre logiciel	19
Signification des voyants d'état	21
Maxtor Central Axis	21
MSS II	26
Sauvegarde des dossiers	28
Restauration de fichiers	29
Sélection d'une version à restaurer	29
Sélection d'un emplacement de restauration	29
Gestion de vos paramètres	32
Configuration des préférences de sauvegarde	33
Configuration du nombre de versions par historique à sauvegarder	36
Suppression des versions par historique	36
Suppression des versions inutilisées	36
Sauvegarde immédiate	36
Gestion des préférences de sauvegarde	37

Utilisation des paramètres avancés.	38
Configuration des préférences de sauvegarde programmée	38
Configuration des préférences de connexion au compte utilisateur	39
Ouverture de la page Web d'administration du disque Central Axis. . . .	40
Connexion à la page Web Sauvegarde des dossiers partagés	40
Utilisation de la fonction Drag and Sort	41
Utilisation de Media Server	46
Utilisation de la fonction Accès et partage Internet	48
Création d'un compte Seagate Global Access	48
Activation et désactivation de l'accès Internet.	53
Accès à la page Web de l'accès Internet Seagate	57
Index	60

Mise en route

Présentation

Grâce au disque Maxtor Central Axis™, il vous est possible d'ajouter de l'espace de stockage sur votre réseau, de sauvegarder des fichiers sur tous les ordinateurs compatibles du réseau, de diffuser de la musique, des vidéos et des photos de votre disque sur votre système de divertissement domestique, et d'accéder et de partager à distance des fichiers sauvegardés via Internet.

Le logiciel Maxtor Central Axis fonctionne sur de nombreux systèmes. Si les systèmes illustrés dans ce guide de l'utilisateur peuvent être différents du vôtre, les informations s'appliquent à tous les systèmes quels qu'ils soient.

Les fonctionnalités du disque Maxtor Central Axis vous permettent de :

- Sauvegarder des fichiers et des dossiers, et de les restaurer à partir du disque Central Axis.
- Accéder à distance aux fichiers et dossiers sauvegardés via Internet.
- Partager l'accès aux fichiers, photos, musiques et vidéos via Internet.
- Utiliser le streaming multimédia pour accéder aux photos, musiques et vidéos numériques sur un système de divertissement domestique en réseau, sans allumer d'ordinateur.
- Organiser vos fichiers automatiquement grâce à la fonction Drag and Sort™.
- Attribuer aux utilisateurs un accès total aux dossiers publics tout en restreignant leur accès aux dossiers privés.
- Consulter le statut de la sauvegarde et du stockage de chaque utilisateur grâce à la fonction SimpleView™.
- Mettre en miroir des données via la configuration du disque.

Installation du logiciel

Pour installer le logiciel Maxtor Central Axis Manager :

Étape 1 : Insérez le CD du disque Maxtor Central Axis dans votre ordinateur.

La fenêtre d'installation du CD de Maxtor Central Axis s'ouvre :



Illustration 1 : Fenêtre d'installation du CD de Maxtor Central Axis

Étape 2 : Cliquez sur l'icône **Maxtor Central Axis Manager**.

La fenêtre **Introduction** s'ouvre :

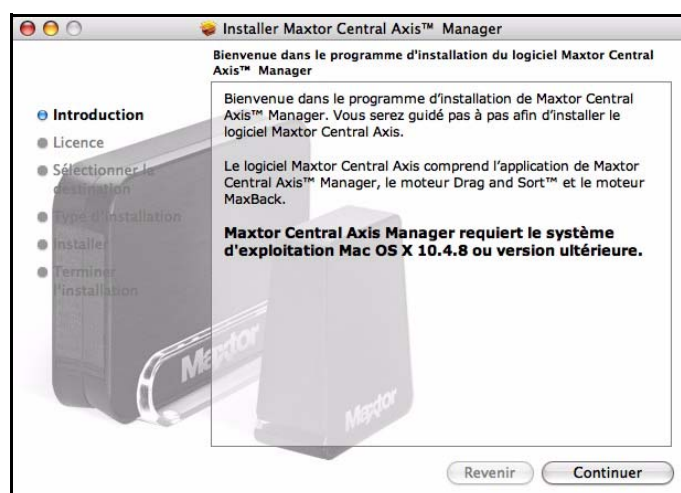


Illustration 2 : Introduction

Étape 3 : Cliquez sur **Continuer**.

La fenêtre **Contrat de licence** s'ouvre :

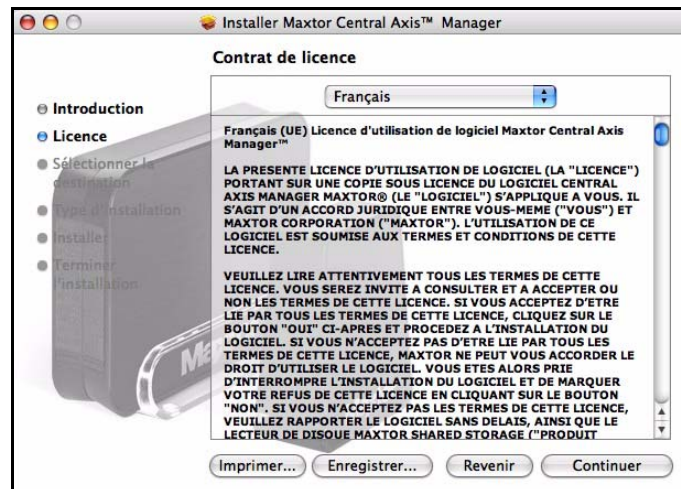


Illustration 3 : Sélection de langue EULA (End User License Agreement)

Étape 4 : Sélectionnez la langue dans laquelle vous souhaitez lire le contrat de licence et cliquez sur **Continuer**.

Dans l'écran suivant, vous devez accepter les conditions pour poursuivre l'installation :

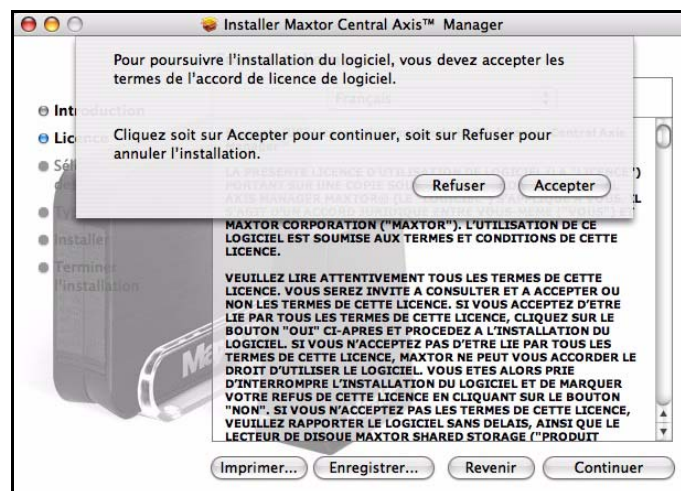


Illustration 4 : Contrat de licence

Étape 5 : Cliquez sur **Accepter** pour continuer l'installation.

La fenêtre **Sélectionner une destination** s'ouvre :

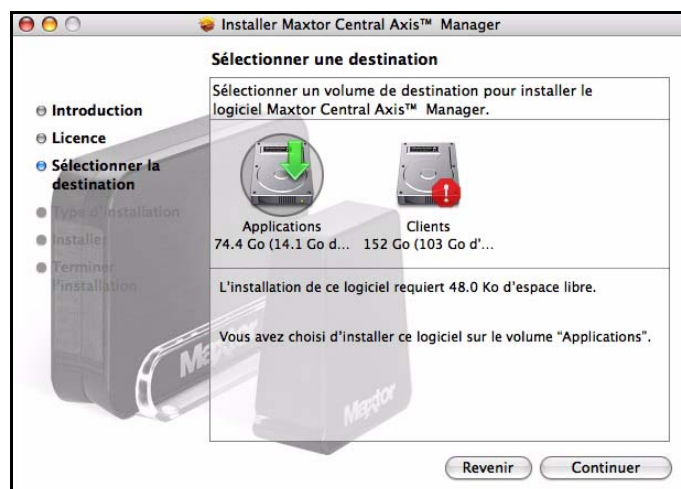


Illustration 5 : Sélectionner une destination

Étape 6 : Vérifiez que le disque dur de votre Macintosh est sélectionné et cliquez sur **Continuer**.

Remarque : Le logiciel Maxtor Central Axis peut uniquement être installé sur le volume de démarrage.

La fenêtre **Type d'installation** s'ouvre :

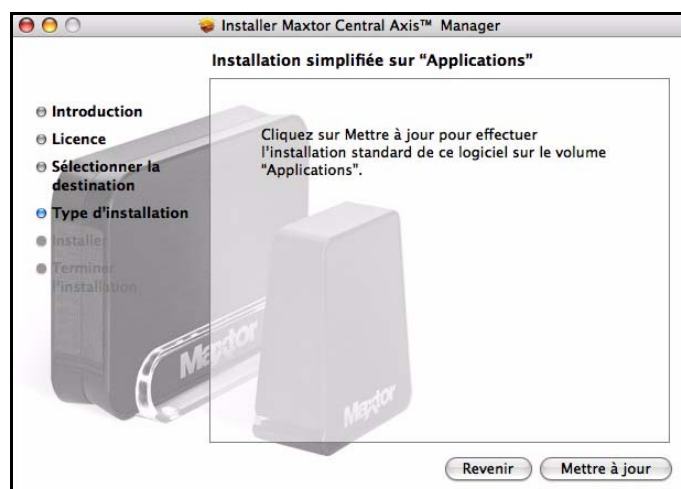


Illustration 6 : Type d'installation

Étape 7 : Cliquez sur **Installer**.

Une barre de progression vous tient informé de l'avancement de l'installation :

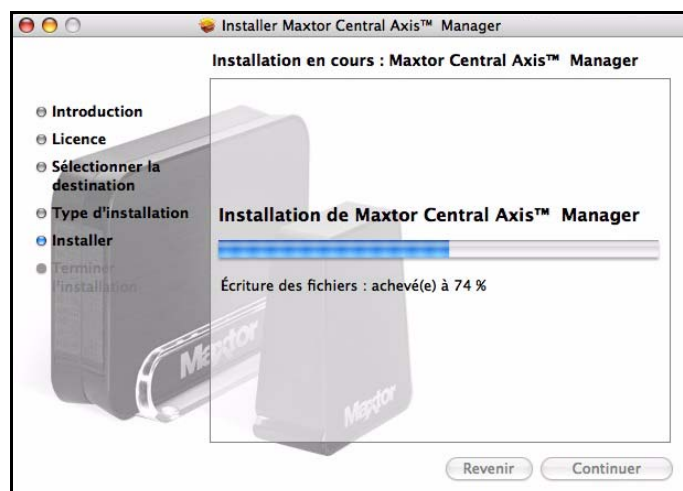


Illustration 7 : Avancement de l'installation

Une fois l'installation terminée, la fenêtre **Terminer** s'ouvre :

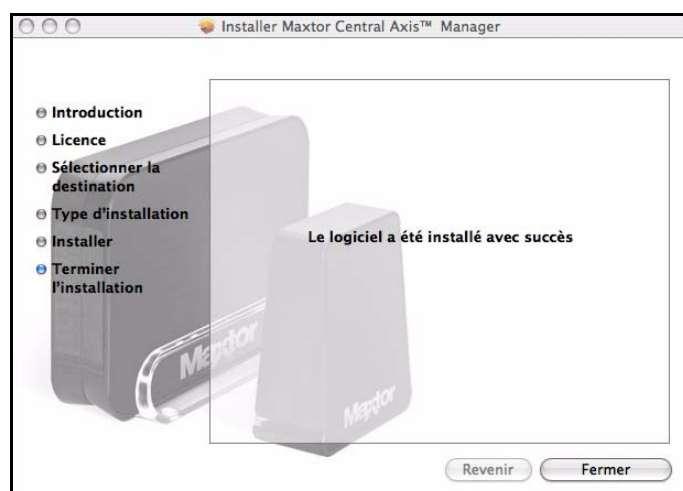


Illustration 8 : Terminer

Étape 8 : Cliquez sur **Fermer**.

Une icône **Maxtor Central Axis Manager** apparaît sur votre bureau :



Étape 9 : Cliquez deux fois sur l'icône **Maxtor Central Axis Manager** pour ouvrir le logiciel **Maxtor Central Axis Manager** :

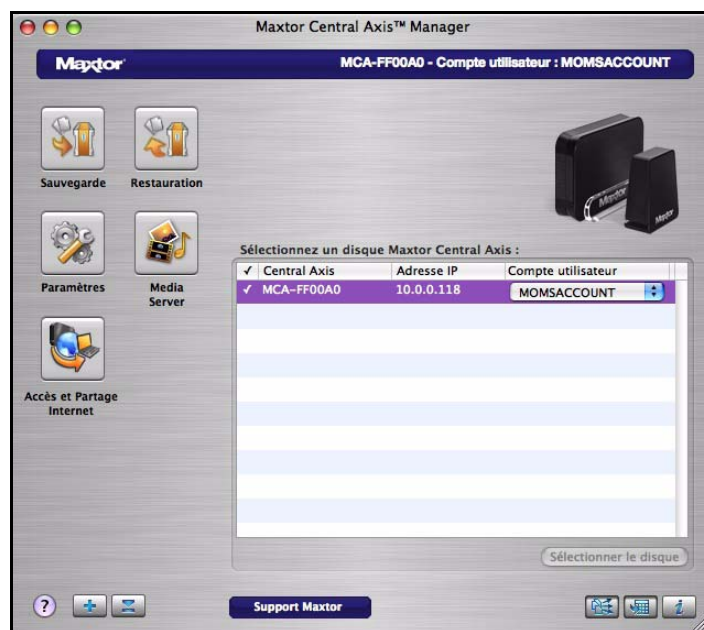


Illustration 9 : Logiciel Maxtor Central Axis Manager

Gestion de vos disques

La fenêtre principale de Maxtor Central Axis Manager constitue un point central depuis lequel vous pouvez gérer votre disque Maxtor Central Axis™. Les icônes à gauche de l'écran vous permettent d'accéder aux fonctionnalités de votre disque.

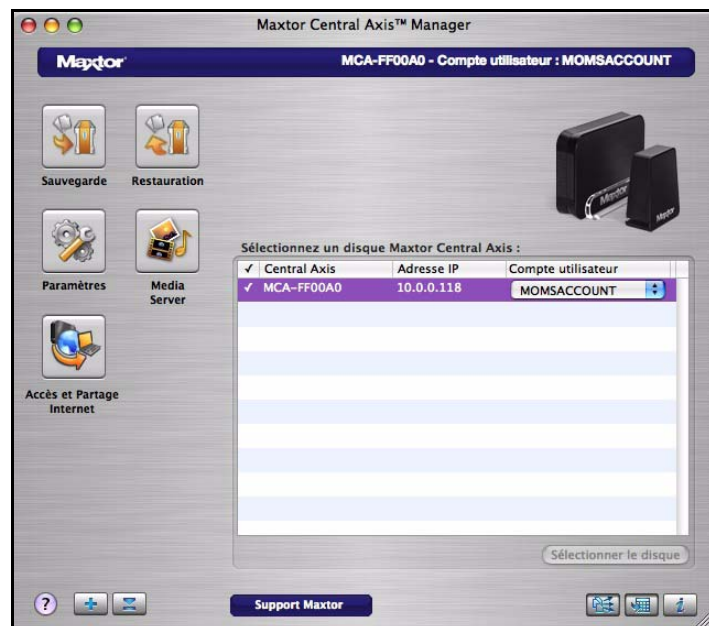


Illustration 10 : Fenêtre principale

Création d'un compte utilisateur

Toute personne connectée au disque Central Axis peut créer des comptes utilisateurs sur le disque Central Axis. Vous pouvez créer des comptes utilisateur publics ou à accès limité, et les personnaliser en sélectionnant un ensemble de dossiers à utiliser à titre personnel ou professionnel.

Types de comptes

Compte public : L'ensemble de vos fichiers est accessible à toute personne disposant d'un compte sur le disque Central Axis.

Compte privé : L'ensemble de vos fichiers est protégé par mot de passe à l'exception des fichiers placés dans le dossier public pour être partagés avec les autres utilisateurs.

Types de dossiers

Dossiers personnels :

Dossier	Adéquats pour
Ma sauvegarde	Fichiers sauvegardés
Mes documents	Fichiers de traitement de texte
Ma bibliothèque	Livres électroniques
Mes vidéos	Vidéos personnelles
Ma musique	Collection de musique numérique
Mes photos	Photos et images numériques
Mes sites	Pages Web
Mes logiciels	Stockage de logiciels
Compte public	Partage de fichiers avec d'autres utilisateurs

Dossiers utilisés à titre professionnel :

Dossier	Adéquats pour
Ma sauvegarde	Fichiers sauvegardés
Mes documents	Fichiers de traitement de texte
Mon multimédia	Fichiers audio et vidéo
Mes photos	Photos et images numériques
Mes présentations	Fichiers de présentations
Mes projets	Fichiers de projets
Mes sites	Pages Web
Mes feuilles de calcul	Fichiers de feuilles de calcul
Mes logiciels	Stockage de logiciels
Compte public	Partage de fichiers avec d'autres utilisateurs

Pour créer un compte utilisateur sur votre disque Central Axis :

Étape 1 : Dans la fenêtre principale de Maxtor Central Axis Manager, cliquez sur le bouton **Créer un compte utilisateur** :

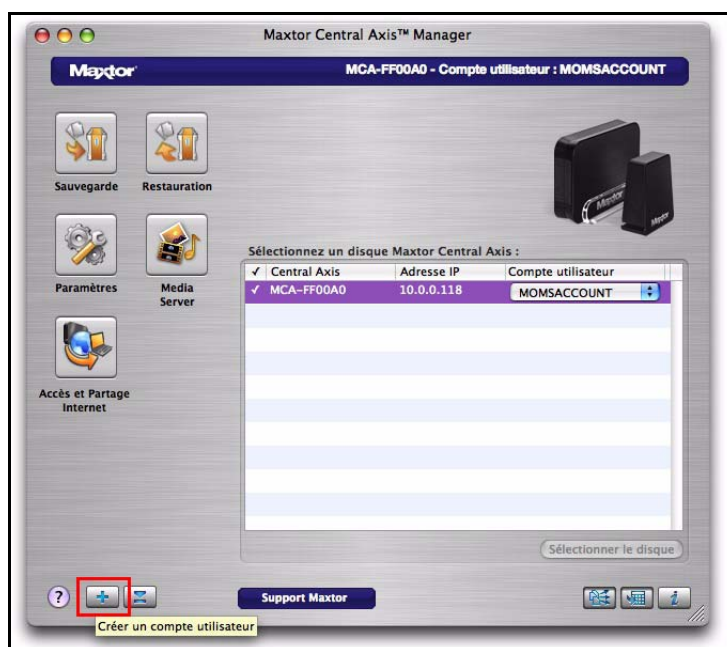


Illustration 11 : Créer un compte utilisateur

La fenêtre **Création d'un compte utilisateur** s'ouvre :

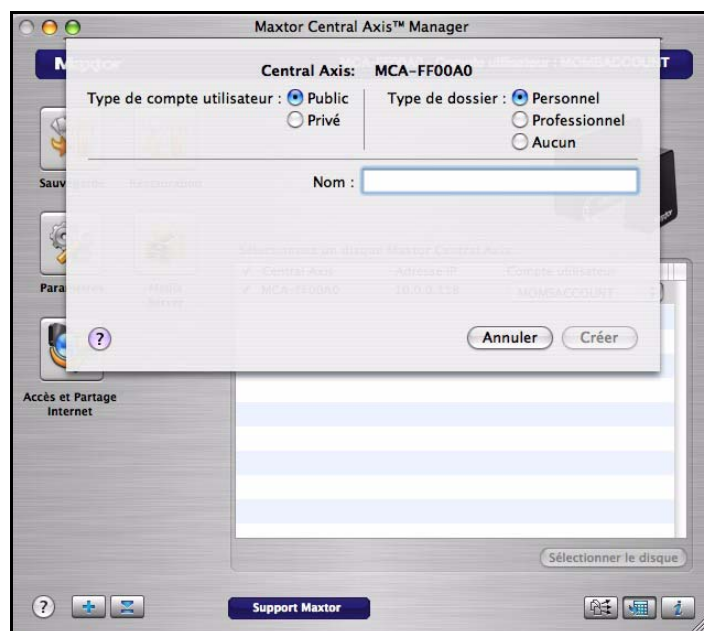


Illustration 12 : Fenêtre Type de compte – Compte public

Étape 2 : Sélectionnez un type de compte :

- **Compte public** : Accessible à toute personne possédant un compte sur votre disque Central Axis. Ce compte n'est pas protégé par mot de passe.
- **Compte privé** : Ce compte est protégé par mot de passe.

Si vous sélectionnez **Compte privé**, la fenêtre s'actualise pour vous permettre de saisir un mot de passe :

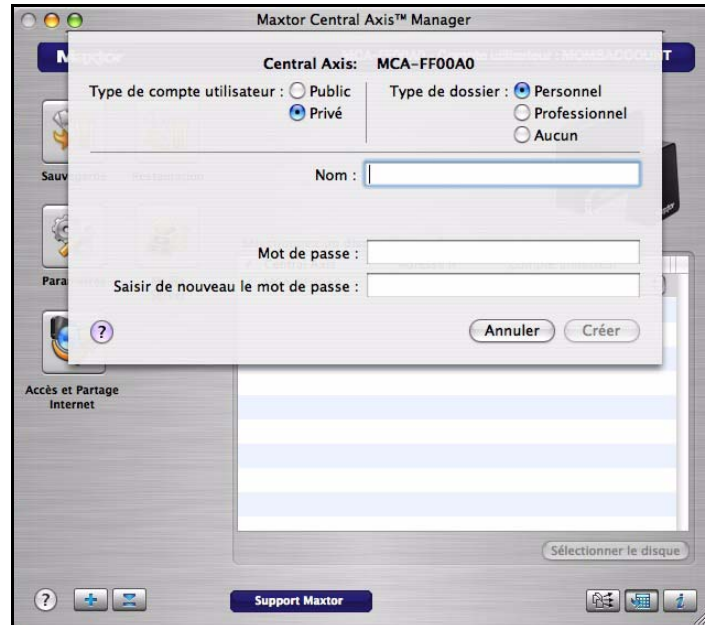


Illustration 13 : Fenêtre Type de compte – Compte privé

Étape 3 : Sélectionnez un type de dossier :

- **Personnel** : Dossiers destinés à être utilisés dans un environnement privé.
- **Professionnel** : Dossiers destinés à être utilisés dans un environnement professionnel.

Étape 4 : Nommez le compte.

Un nom de compte peut comporter de 1 à 20 caractères et peut être composé de lettres, de chiffres, de traits de soulignement (_) et d'espaces.

Étape 5 : S'il s'agit d'un compte privé, saisissez un mot de passe et confirmez-le.

Il doit comporter de 1 à 14 caractères.

Étape 6 : Cliquez sur **Créer**.

Une icône correspondant au nouveau volume apparaît sur le bureau :



Étape 7 : Cliquez sur l'icône du volume pour afficher les dossiers créés pour cet utilisateur :



Illustration 14 : Dossiers du compte utilisateur

Connexion au compte utilisateur

Pour vous connecter à un compte utilisateur :

Étape 1 : Dans la fenêtre principale de Maxtor Central Axis Manager, cliquez sur le bouton **Se connecter au compte utilisateur** :

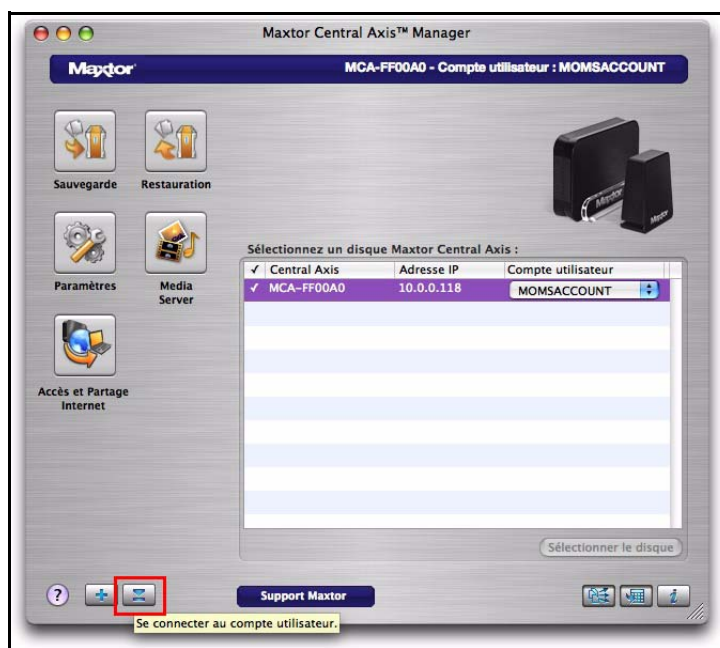


Illustration 15 : Se connecter au compte utilisateur

La fenêtre **Connexion au compte utilisateur** s'ouvre :

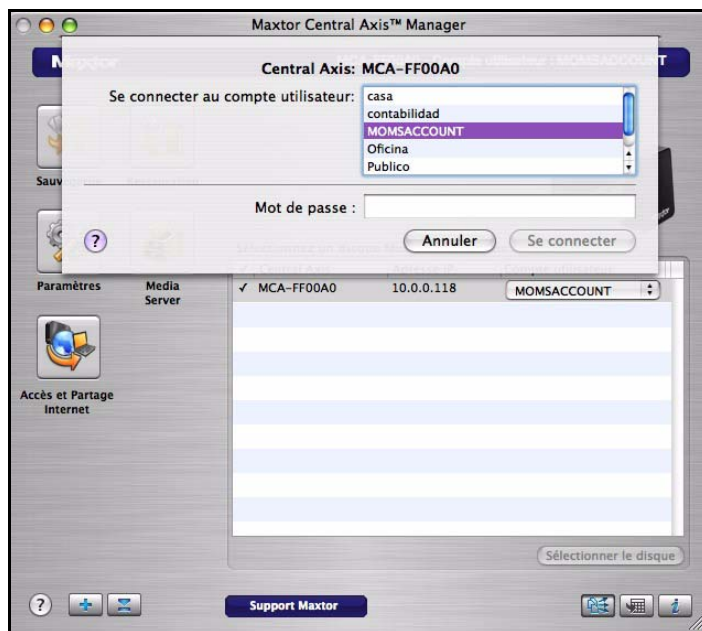


Illustration 16 : Fenêtre Connexion au compte utilisateur

Étape 2 : Sélectionnez un compte dans la liste et cliquez sur **Se connecter**.

Une icône correspondant au volume du nouveau compte apparaît sur le bureau.

Activation et désactivation de la fonction Drag and Sort

La fonction Drag and Sort trie automatiquement les fichiers dans un ensemble de dossiers sélectionné lorsque vous faites glisser les fichiers vers le disque Central Axis. Le bouton d'activation/désactivation de la fonction Drag and Sort situé dans la fenêtre principale de Maxtor Central Axis Manager permet d'activer/désactiver cette fonction.

Pour gérer la fonction Drag and Sort :

Étape 1 : Dans la fenêtre principale de Maxtor Central Axis Manager, passez la souris sur le bouton **Drag and Sort** pour savoir si cette fonction est active ou non.

Étape 2 : Cliquez sur le bouton **Drag and Sort** pour activer ou désactiver cette fonction.

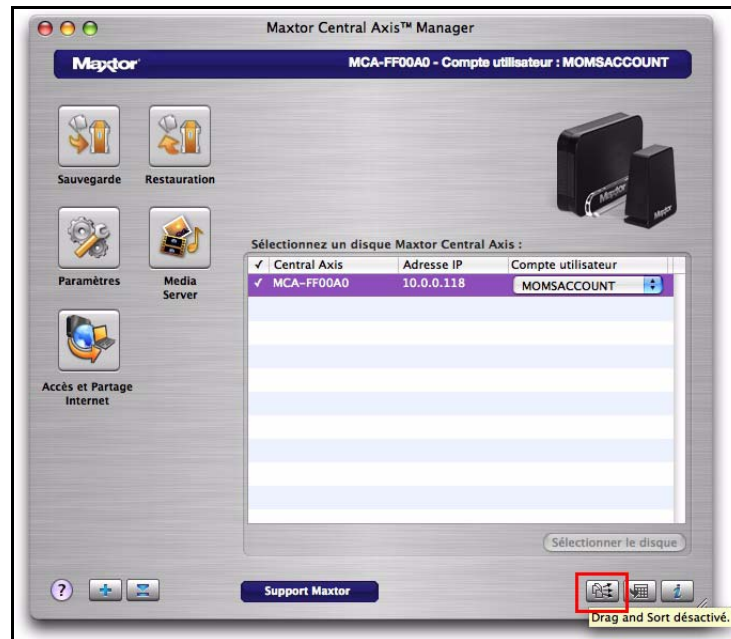


Illustration 17 : Drag and Sort

Remarque : Vous pouvez également activer ou désactiver la fonction Drag and Sort dans la fenêtre **Paramètres > Drag and Sort**.

Activation et désactivation de la fonction Sauvegarde programmée

La fonction Sauvegarde programmée vous permet de sauvegarder les fichiers qui ont été modifiés dans des dossiers sauvegardés aux jours et aux heures définis. Vous pouvez utiliser le bouton d'activation/désactivation de la fonction Sauvegarde programmée pour activer ou désactiver cette fonction.

Pour gérer la fonction Sauvegarde programmée :

Étape 1 : Dans la fenêtre principale de Maxtor Central Axis Manager, passez la souris sur le bouton **Sauvegarde programmée** pour savoir si cette fonction est active ou non.

Étape 2 : Cliquez sur le bouton **Sauvegarde programmée** pour activer ou désactiver cette fonction.

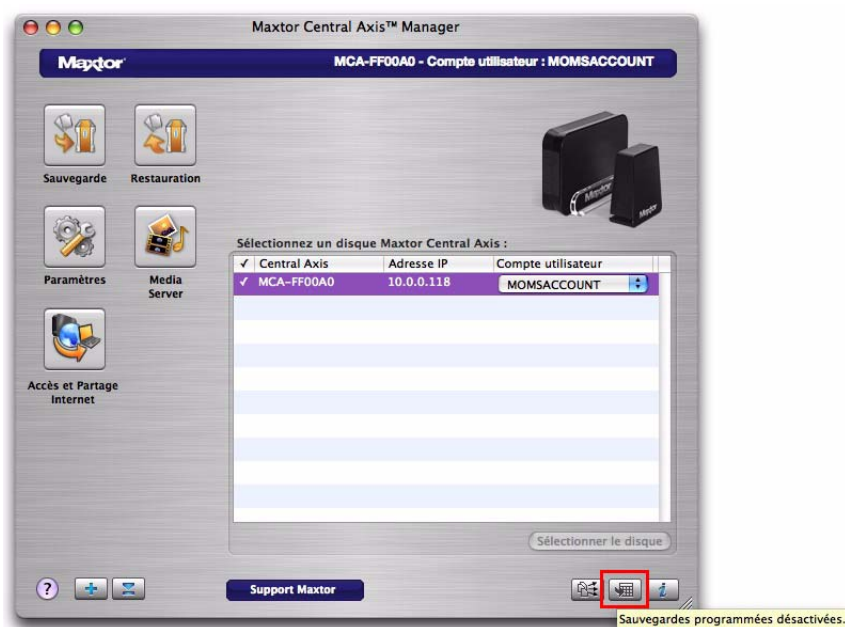


Illustration 18 : Sauvegarde programmée

Remarque : Vous pouvez également activer ou désactiver la fonction Sauvegarde programmée dans la fenêtre **Paramètre > Sauvegarde**.

Affichage des informations de compte avec SimpleView

SimpleView fournit une vue d'ensemble des informations de stockage et de sauvegarde pour tous les comptes enregistrés sur le disque Central Axis en question.

Pour ouvrir SimpleView :

Étape 1 : Dans la fenêtre principale de Maxtor Central Axis Manager, cliquez sur le bouton **SimpleView** :

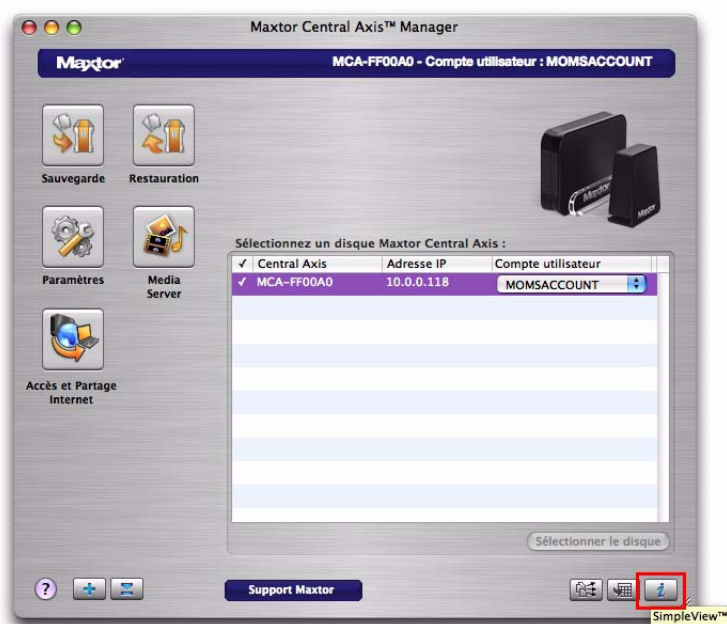


Illustration 19 : SimpleView

Le tiroir **SimpleView** s'ouvre :

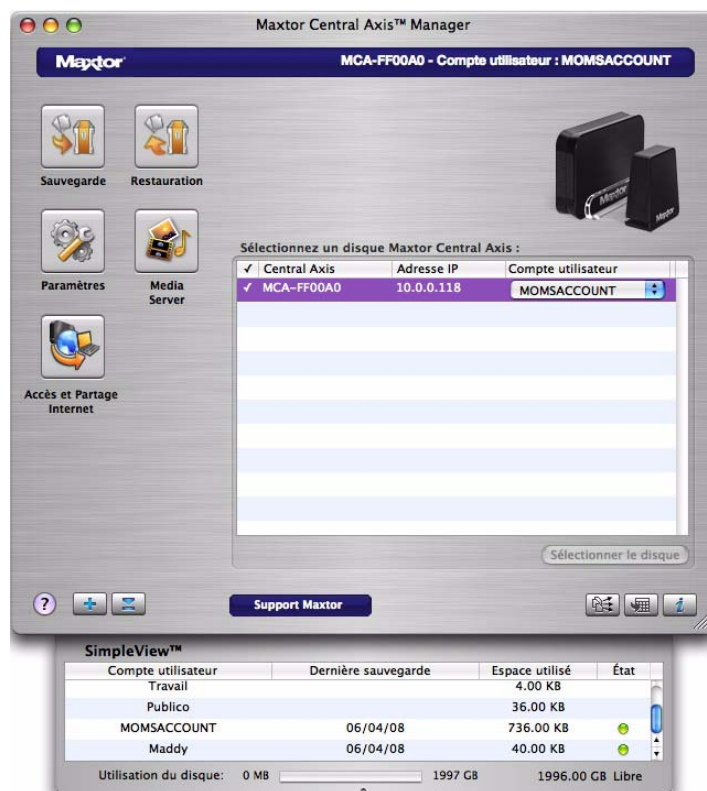


Illustration 20 : Informations de compte dans SimpleView

Les informations fournies contiennent la date de la dernière sauvegarde, l'espace utilisé et l'état de la sauvegarde pour chaque utilisateur du disque Central Axis en question.

Étape 2 : Cliquez à nouveau sur le bouton **SimpleView** pour fermer le tiroir **SimpleView**.

Consultation du journal de sauvegarde

Vous pouvez afficher les détails de sauvegarde d'un compte utilisateur dans le journal MaxBack de l'utilisateur correspondant.

Pour afficher un journal MaxBack :

Étape 1 : Dans le tiroir **SimpleView**, cliquez deux fois sur une icône de la colonne **État**.

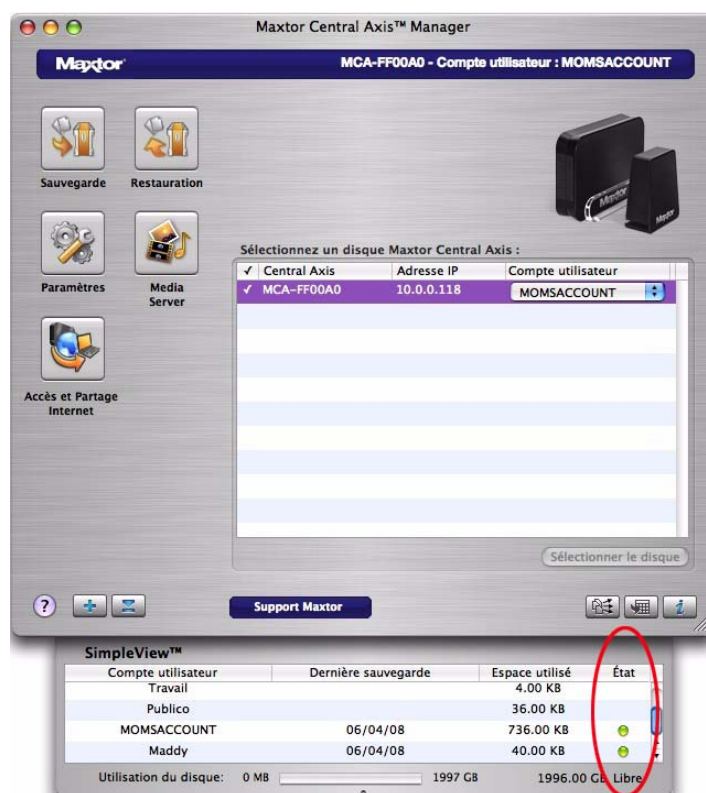


Illustration 21 : Tiroir SimpleView

Le journal MaxBack s'ouvre :

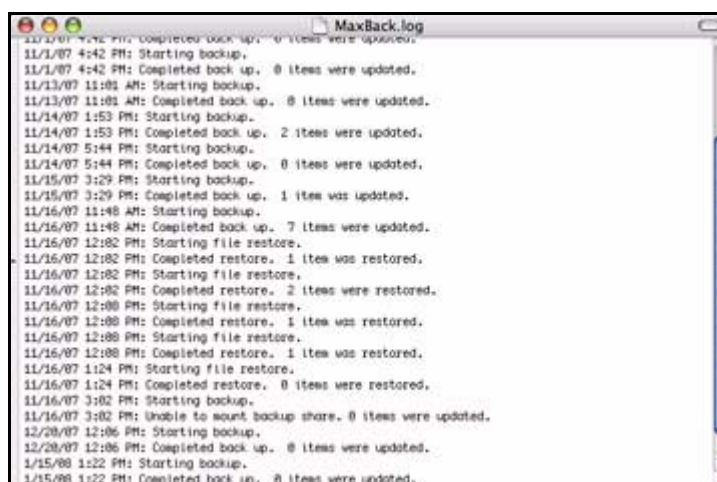


Illustration 22 : Journal MaxBack

Étape 2 : Une fois la consultation du journal terminée, cliquez sur le bouton Fermer pour fermer la fenêtre.

Mise à jour de votre logiciel

Tous les mois, la fonction Software Update vous indique automatiquement si votre logiciel Maxtor Central Axis Manager est à jour. Cependant, vous pouvez lancer une vérification manuelle pour savoir si une mise à jour est disponible ou désactiver la fonction automatique Software Update.

Pour vérifier manuellement les mises à jour ou désactiver la fonction Software Update :

Étape 1 : Cliquez sur **Software Update** dans le menu **Aide** :

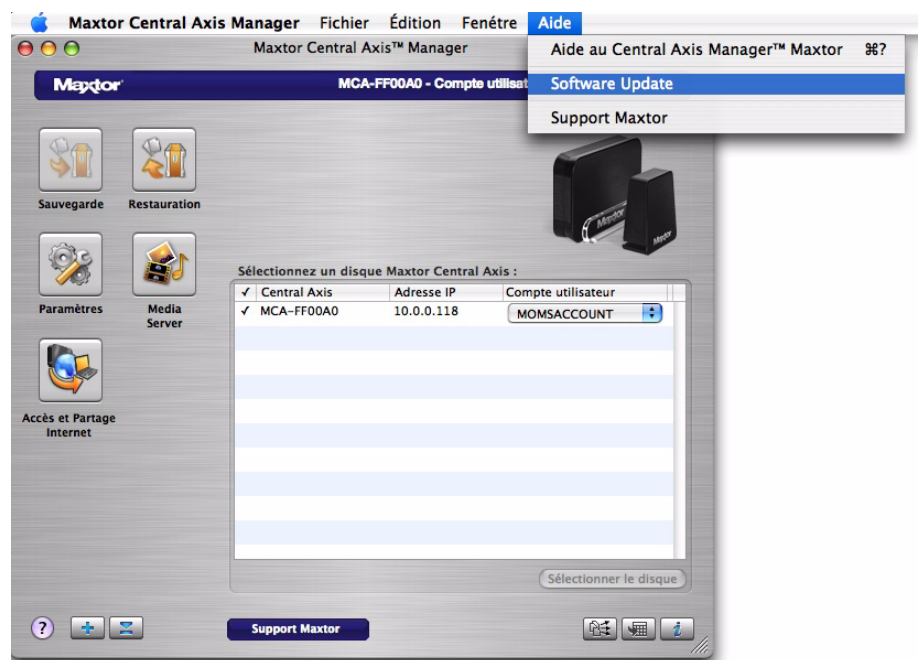


Illustration 23 : Software Update

La fenêtre **Software Update** s'ouvre.



Illustration 24 : Vérifier s'il existe des mises à jour logicielles

Étape 2 : Pour activer Software Update, cochez la case **Vérifier automatiquement les mises à jour**.

Étape 3 : Pour vérifier les mises à jour immédiatement, cliquez sur **Vérifier maintenant**.

Si une mise à jour est disponible pour votre logiciel, la fenêtre **Software Update** vous permet de la télécharger :

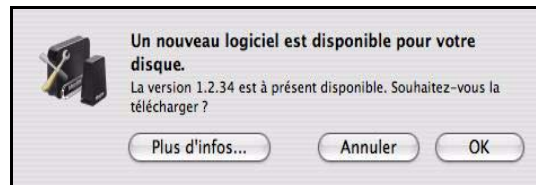


Illustration 25 : Mise à jour disponible

Étape 4 : Cliquez sur **OK** pour télécharger la mise à jour du logiciel.

Une fois la mise à jour du logiciel téléchargée, la fenêtre d'accueil de l'assistant d'installation s'ouvre.

Étape 5 : Suivez les étapes pour installer la mise à jour.

Si votre logiciel est à jour, la fenêtre **Software Update** s'affiche :

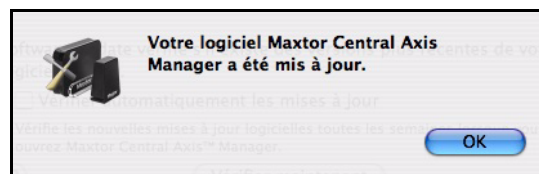


Illustration 26 : Logiciel mis à jour

Signification des voyants d'état

Les informations sur l'état de votre système sont fournies par les voyants d'état situés sur les faces avant et arrière du périphérique.

Maxtor Central Axis

Les voyants d'état du disque Central Axis vous informent de l'état du périphérique :

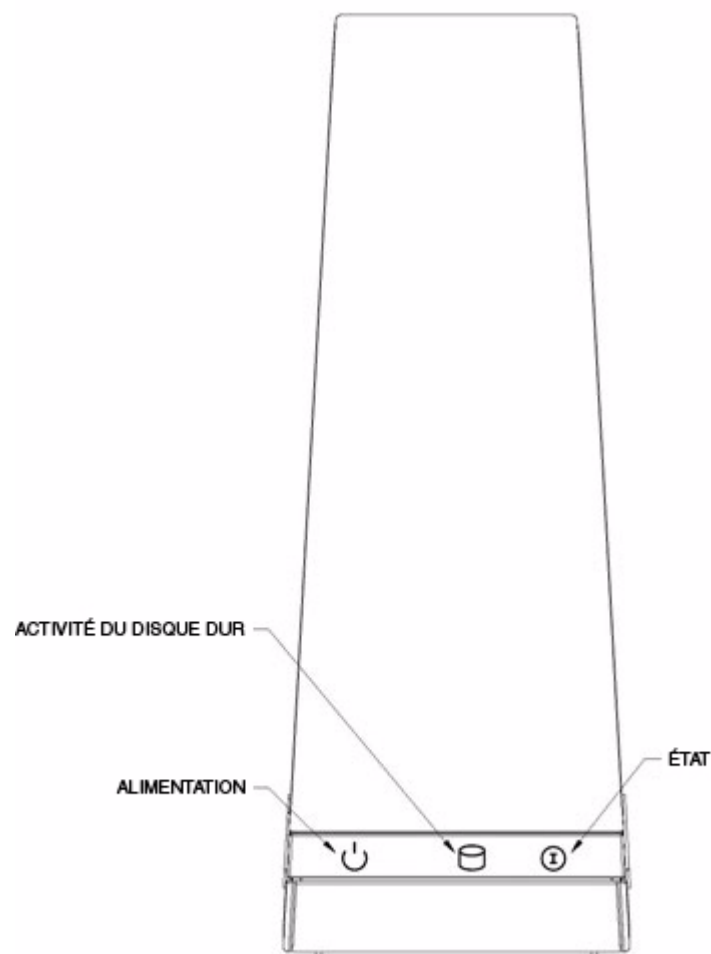


Illustration 27 : Voyants du disque Central Axis avec un seul disque interne – Vue de face

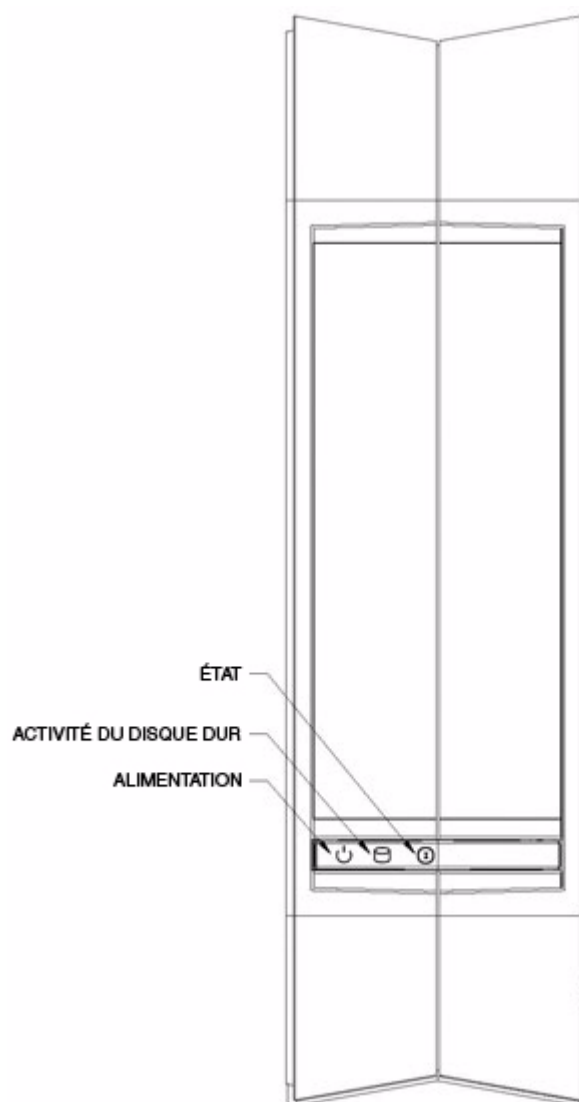


Illustration 28 : Voyants du disque Central Axis avec deux disques internes – Vue de face





Tableau 1 : États d'activité des voyants situés sur la face avant

Descriptions des voyants	État
Alimentation : • Allumé	Sous tension
Activité du disque dur : • Allumé	Les données sont en cours de transfert.

Tableau 1 : États d'activité des voyants situés sur la face avant

Descriptions des voyants	État
État : <ul style="list-style-type: none"> • Blanc • Blanc clignotant • Blanc ou rouge clignotant selon différentes combinaisons 	État correct Alimentation allumée ou éteinte Reportez-vous au tableau Codes d'erreur des voyants d'état ci-dessous.

Tableau 2 : Codes d'erreur des voyants d'état

Description des voyants clignotants	Erreur
1 blanc/1 rouge	Échec de la copie miroir du dossier partagé
1 blanc/2 rouges	Erreur S.M.A.R.T. du disque dur : problème avec le disque interne n° 1 
1 blanc/3 rouges	Erreur de démarrage : démarrage impossible depuis le disque n° 1 
1 blanc/4 rouges	Échec de l'installation de la partition du dossier partagé
2 blanc/2 rouges	Erreur S.M.A.R.T. du disque dur : problème avec le disque interne n° 2 
2 blancs/3 rouges	Erreur de démarrage : démarrage impossible depuis le disque n° 2 

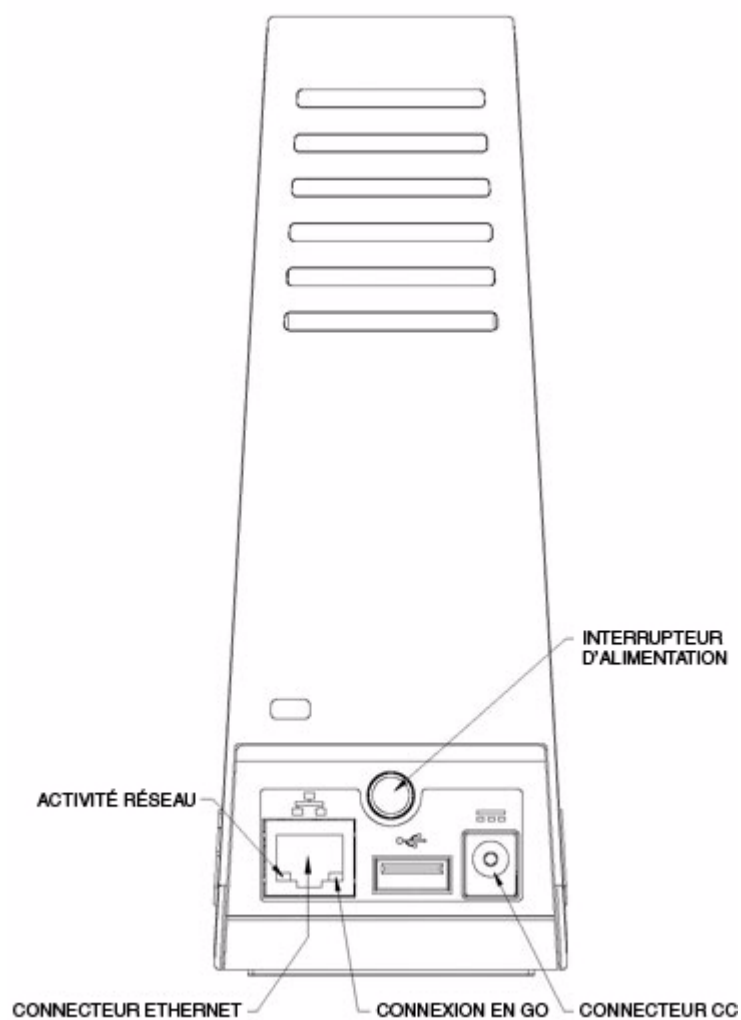


Illustration 29 : *Voyants du disque Central Axis avec un disque interne – Vue arrière*

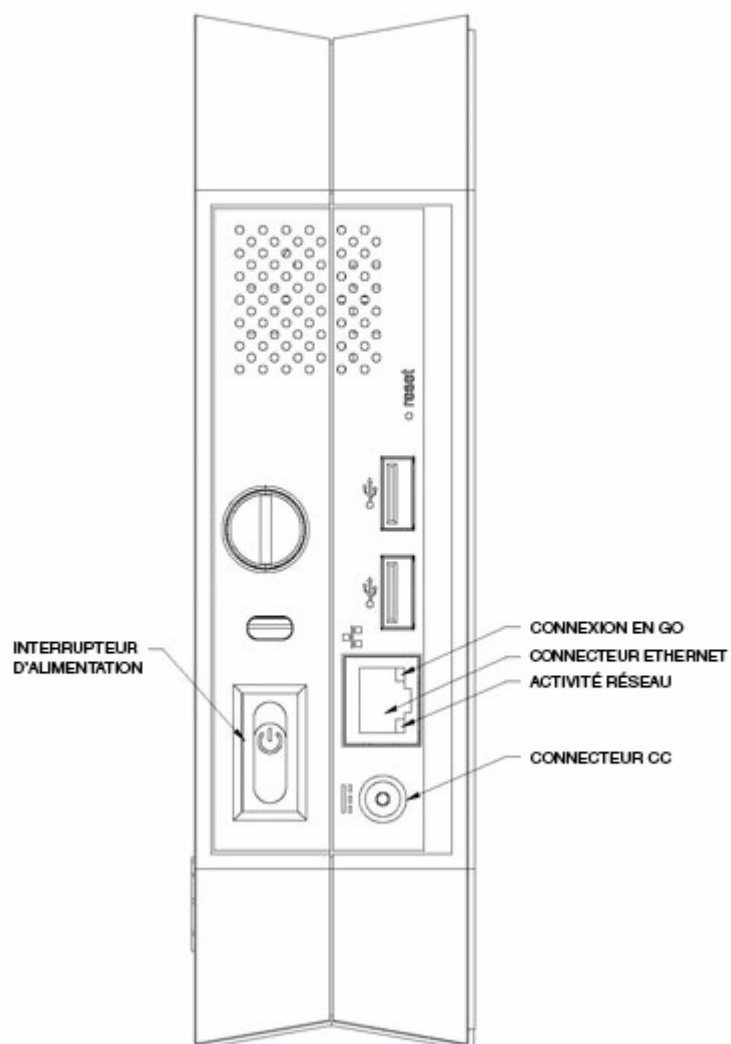


Illustration 30 : Voyants du disque Central Axis avec deux disques internes – Vue arrière

Tableau 3 : États d'activité des voyants situés sur la face arrière

Description du voyant	État
Connecteur Ethernet : <ul style="list-style-type: none"> • Jaune • Vert • Vert clignotant 	Connexion en Go Réseau connecté Activité réseau

MSS II

Les voyants du disque MSS II vous informent de l'état du périphérique :

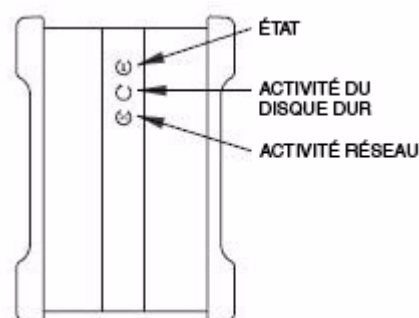


Illustration 31 : Voyants du disque – Vue de face

Tableau 4 : États d'activité des voyants situés sur la face avant

Description des voyants	État
État : <ul style="list-style-type: none"> • Vert • Vert clignotant • Vert ou jaune clignotant selon différentes combinaisons 	État correct Alimentation allumée ou éteinte Reportez-vous au tableau Codes d'erreur des voyants d'état ci-dessous.
Activité du disque dur : <ul style="list-style-type: none"> • Allumé 	Les données sont en cours de transfert.
Activité réseau : <ul style="list-style-type: none"> • Vert clignotant 	Activité réseau

Tableau 5 : Codes d'erreur des voyants d'état

Description des voyants clignotants	Erreur
1 vert/1 jaune	Échec de la copie miroir du dossier partagé
1 vert/2 jaunes	Erreur S.M.A.R.T. du disque dur : problème avec le disque interne n° 1
1 vert/3 jaunes	Erreur de démarrage : démarrage impossible depuis le disque n° 1
1 vert/4 jaunes	Échec de l'installation de la partition du dossier partagé
2 vert/2 jaunes	Erreur S.M.A.R.T. du disque dur : problème avec le disque interne n° 2
2 vert/3 jaunes	Erreur de démarrage : démarrage impossible depuis le disque n° 2

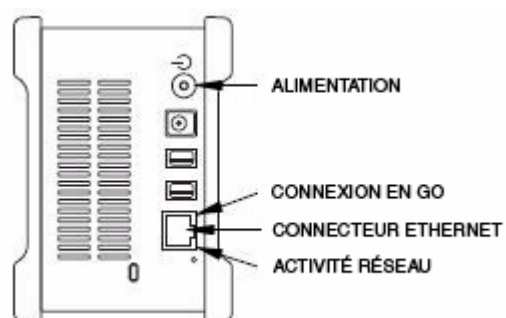


Illustration 32 : Voyants du disque – Vue arrière

Tableau 6 : États d'activité des voyants situés sur la face arrière

Description des voyants	État
Alimentation : • Allumé	Sous tension
Connecteur Ethernet : • Jaune • Vert • Vert clignotant	Connexion en Go Réseau connecté Activité réseau

Sauvegarde des dossiers

Une fois le plan de sauvegarde créé et les dossiers à sauvegarder identifiés, vous pouvez cliquer sur l'icône Sauvegarde dans la fenêtre principale de Maxtor Central Axis Manager pour sauvegarder immédiatement les dossiers sélectionnés.

Pour sauvegarder des dossiers immédiatement :

Étape 1 : Dans la fenêtre principale de Maxtor Central Axis Manager, cliquez sur **Sauvegarde** :

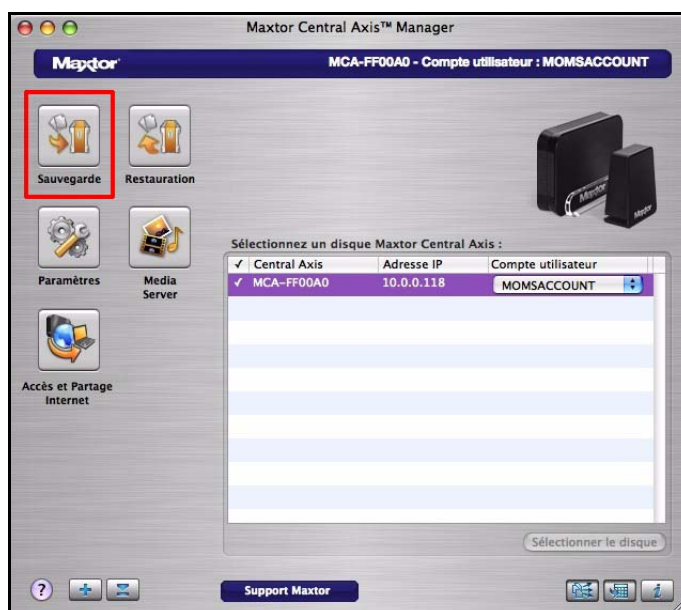


Illustration 33 : Fenêtre principale : Sauvegarde

Vos dossiers sont immédiatement sauvegardés.

Une fenêtre **Sauvegarde** indique la date, l'heure et le nombre d'éléments sauvegardés :



Illustration 34 : Sauvegarde terminée

Restauration de fichiers

Lors de la restauration d'un fichier, vous pouvez choisir la version du fichier à restaurer et l'emplacement où vous souhaitez le restaurer.

Sélection d'une version à restaurer

Lorsque vous sauvegardez des fichiers stockés dans les dossiers sélectionnés, Maxtor Central Axis Manager sauvegarde les dix (10) versions précédentes, ou par historique, de chaque fichier sur votre disque Central Axis. Vous pouvez restaurer une version par historique d'un fichier sauvegardé ou la version la plus récente de ce fichier.

- **Versión par historique** : Sélectionnez une version du fichier à restaurer en fonction de la date de sauvegarde du fichier. Le nombre de versions par historique dépend du paramètre défini sous **Versions par historique** dans l'onglet **Sauvegarde** de la fenêtre **Paramètres**. Vous pouvez choisir d'enregistrer de 1 à 10 versions par historique.
- **Dernière version** : Restaurez la version la plus récente d'un fichier.

Sélection d'un emplacement de restauration

Vous pouvez restaurer les fichiers à leur emplacement d'origine ou dans un emplacement temporaire.

- **Emplacement d'origine** : Restaurez les fichiers à leur emplacement d'origine en remplaçant la version existante.
- **Emplacement temporaire** : Restaurez les fichiers dans un emplacement temporaire dans le dossier **Documents** de l'utilisateur actuel (par exemple, */Utilisateurs/John/Documents/Restauration Maxtor*).

Pour restaurer un fichier :

Étape 1 : Dans la fenêtre principale de Maxtor Central Axis Manager, cliquez sur **Restauration** :

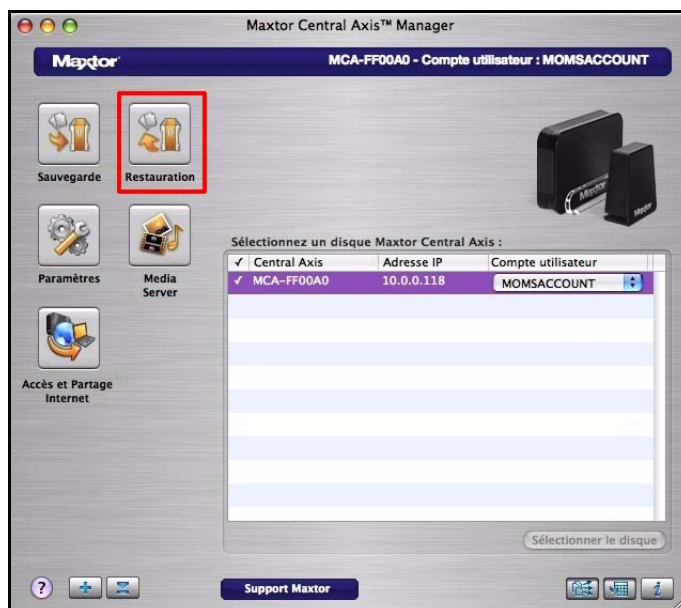


Illustration 35 : Fenêtre principale : Restauration

La fenêtre **Restauration** s'ouvre :

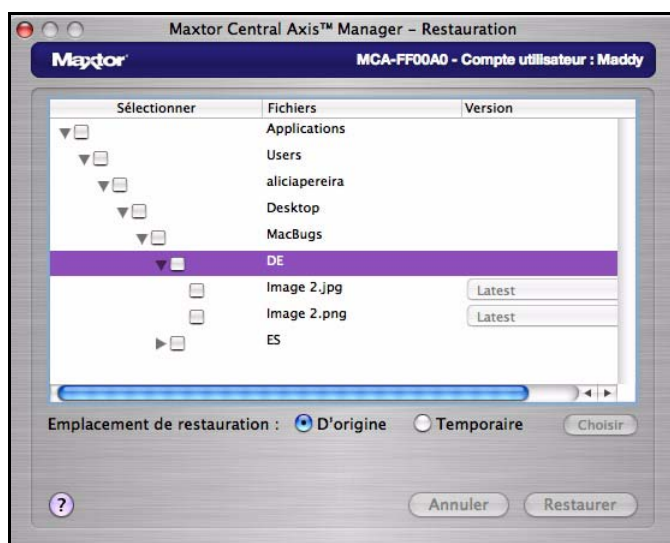


Illustration 36 : Options de restauration

Étape 2 : Cliquez sur les triangles d'informations pour développer les dossiers jusqu'à atteindre le fichier à restaurer.

Étape 3 : Si vous restaurez une version par historique, développez les options de version répertoriées en regard du fichier et sélectionnez la version à restaurer.

Étape 4 : Sélectionnez un emplacement de restauration et cliquez sur **Restaurer**.

Si vous restaurez le fichier à son emplacement d'origine, un avertissement apparaît si un fichier portant le même nom existe déjà à cet emplacement :



Illustration 37 : *Message d'avertissement indiquant que le fichier existe déjà à cet emplacement*

Étape 5 : Cliquez sur **Remplacer** pour remplacer la version d'origine ou sur **Conserver l'original** pour conserver la version d'origine.

Le fichier est restauré à l'emplacement indiqué.

Gestion de vos paramètres

Vous pouvez configurer et gérer les options Sauvegarde, Drag and Sort et Avancé depuis les onglets de la fenêtre **Paramètres**.

Pour ouvrir la fenêtre **Paramètres** :

Étape 1 : Dans la fenêtre principale de Maxtor Central Axis Manager, cliquez sur **Paramètres** :

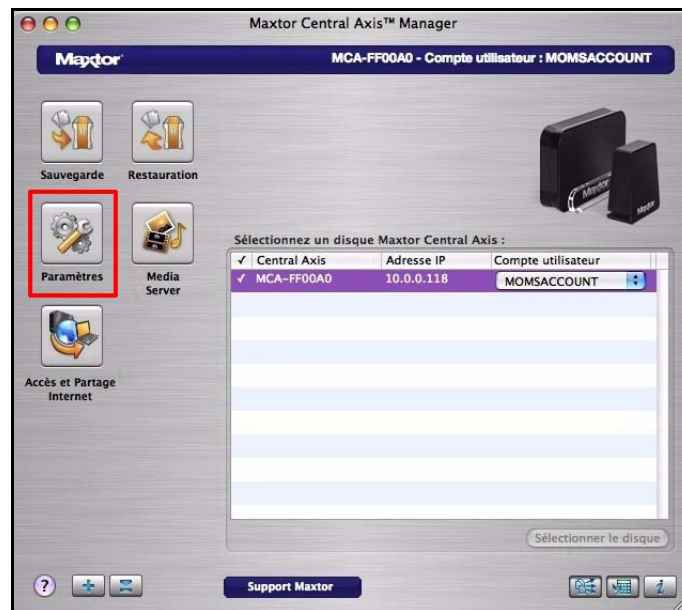


Illustration 38 : Paramètres

La fenêtre **Paramètres** s'ouvre :

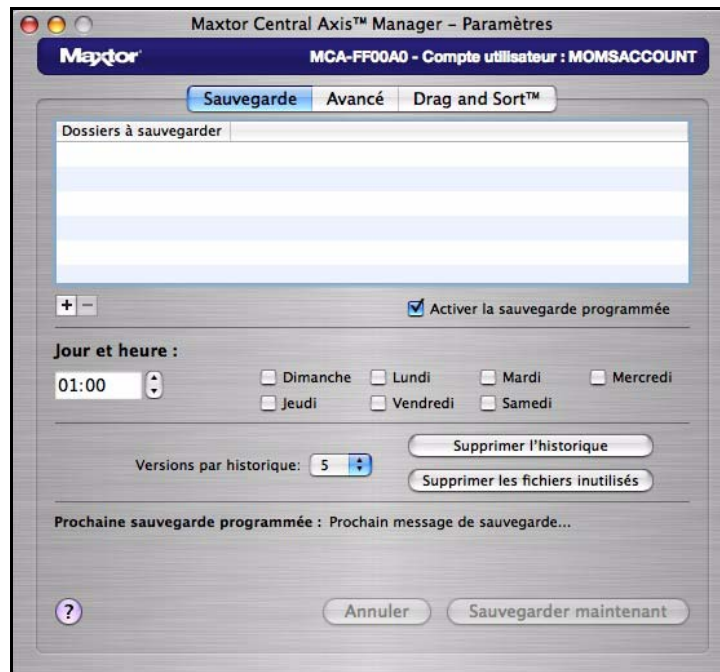


Illustration 39 : Paramètres

Étape 2 : Cliquez sur l'onglet souhaité pour gérer les paramètres de cette fonction.

Configuration des préférences de sauvegarde

La fonction de sauvegarde de Central Axis vous permet d'effectuer les opérations suivantes :

- planifier la sauvegarde des dossiers sélectionnés ;
- modifier les paramètres de sauvegarde ;
- lancer une sauvegarde immédiate ;
- restaurer des fichiers sauvegardés.

Remarque : Sous Tiger (Mac OS X 10.4x), vous ne pouvez pas sauvegarder un dossier si son nom comporte l'un des symboles suivants : <, >, ?, ", \, /, *, |. Apple a résolu ce problème dans Leopard (Mac OS X 10.5x).

Après la sauvegarde initiale, le logiciel Maxtor Central Axis Manager sauvegarde les fichiers modifiés dans des dossiers sauvegardés selon la planification définie ou lorsque vous cliquez sur **Sauvegarder maintenant** dans la fenêtre **Sauvegarde**.

Pour planifier les dossiers à sauvegarder :

Étape 1 : Dans la fenêtre **Paramètres**, cliquez sur l'onglet **Sauvegarde**.

Étape 2 : Cliquez sur le signe plus (+) situé sous la liste **Dossiers à sauvegarder** pour ajouter des dossiers à sauvegarder.

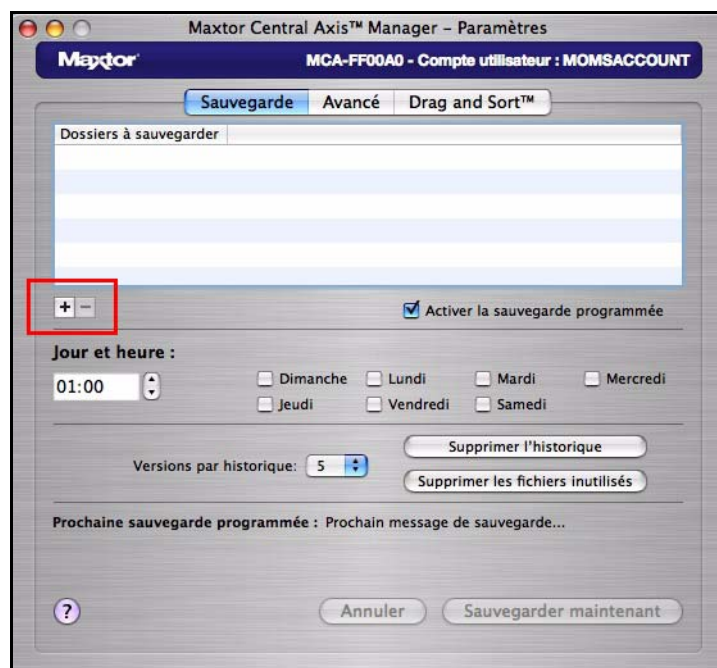


Illustration 40 : Paramètres de sauvegarde

La fenêtre **Paramètres** s'ouvre :

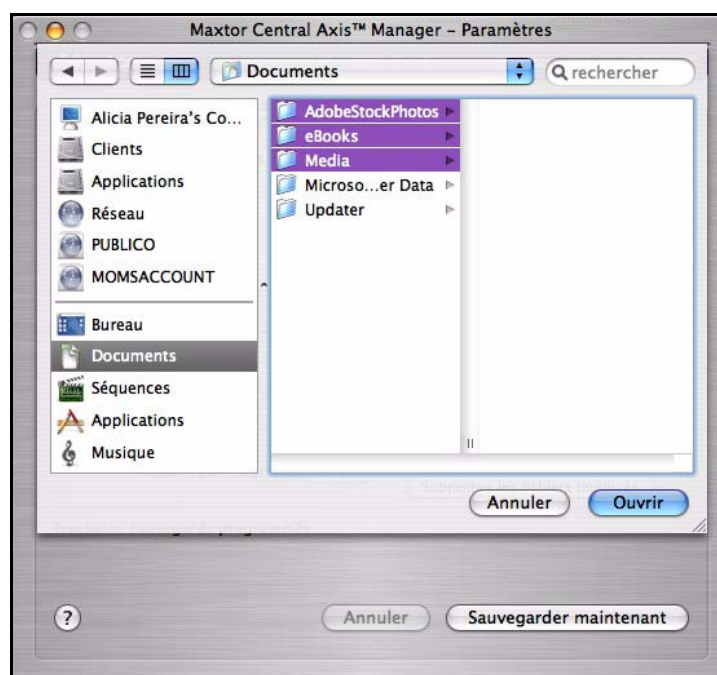


Illustration 41 : Paramètres

Étape 3 : Sélectionnez les dossiers à sauvegarder et cliquez sur **Ouvrir**.

Les dossiers sélectionnés s'affichent dans la liste **Dossiers à sauvegarder** :

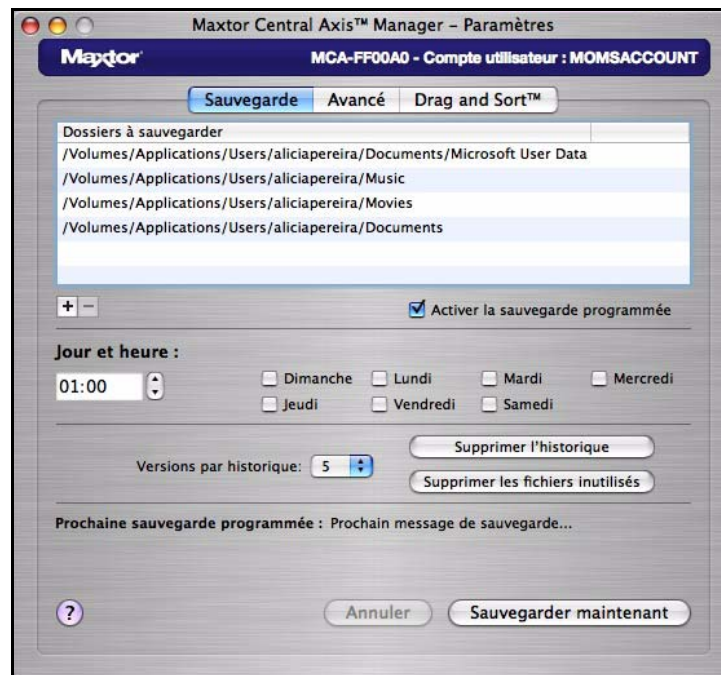


Illustration 42 : Dossiers à sauvegarder

Étape 4 : Sélectionnez **Activer la sauvegarde programmée** pour activer les options **Jour et heure**.

L'activation des sauvegardes programmées est reflétée dans la fenêtre principale de Maxtor Central Axis Manager lorsque vous cliquez sur le bouton **Sauvegarde programmée**.

Étape 5 : Sélectionnez l'heure et les jours de la sauvegarde.

Remarque : Le paramètre **Jour et heure** est global. Tous les dossiers sélectionnés seront sauvegardés suivant la même planification.

Étape 6 : Sélectionnez le nombre de versions par historique à enregistrer pour chaque fichier sauvegardé.

Configuration du nombre de versions par historique à sauvegarder

Le logiciel Maxtor Central Axis Manager peut sauvegarder jusqu'à dix (10) versions antérieures (ou par historique) de chaque fichier sauvegardé enregistré sur votre disque Central Axis. Ceci vous permet de restaurer une version par historique particulière d'un fichier, en fonction de sa date de sauvegarde.

Le nombre de versions par historique sauvegardées dépend du nombre défini dans la fenêtre **Sauvegarde**. Par défaut, 5 versions par historique de chaque fichier sont sauvegardées. Cependant, vous pouvez choisir d'enregistrer de 1 à 10 versions par historique.

Pour modifier le nombre de versions par historique à sauvegarder :

- Sélectionnez un nombre dans le menu déroulant **Versions par historique** de la fenêtre **Sauvegarde**.

Suppression des versions par historique

La suppression des versions par historique supprime toutes les versions par historique de chaque fichier sauvegardé, à l'exception des plus récentes.

Pour supprimer les versions par historique des fichiers :

- Dans la fenêtre **Sauvegarde**, cliquez sur **Supprimer l'historique**.

Suppression des versions inutilisées

La suppression des versions inutilisées supprime de votre disque Central Axis tous les fichiers sauvegardés qui n'existent plus sur votre ordinateur.

Pour supprimer les versions inutilisées des fichiers :

- Dans la fenêtre **Sauvegarde**, cliquez sur **Supprimer les fichiers inutilisés**.

Sauvegarde immédiate

Pour sauvegarder immédiatement des dossiers sans attendre une sauvegarde programmée :

- Dans la fenêtre **Sauvegarde**, cliquez sur **Sauvegarde immédiate**.

Gestion des préférences de sauvegarde

Étape 1 : Pour gérer vos préférences de sauvegarde, cliquez sur **Paramètres** dans la fenêtre principale de Maxtor Central Axis Manager.

La fenêtre **Paramètres** s'ouvre :

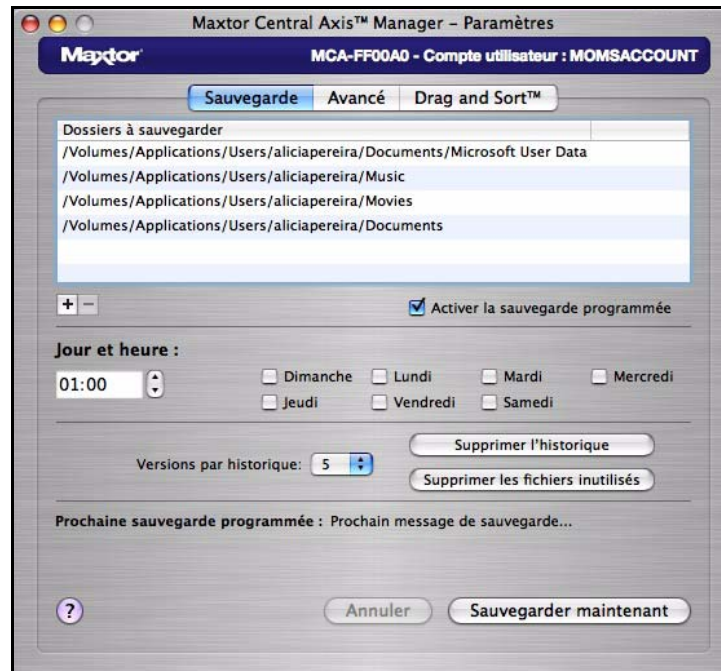


Illustration 43 : Préférences de sauvegarde

Étape 2 : Cliquez sur l'onglet **Sauvegarde**.

Étape 3 : Apportez les changements souhaités à la sélection de dossiers, aux jours et à l'heure des sauvegardes ainsi qu'au nombre de versions par historique à sauvegarder.

Utilisation des paramètres avancés

L'onglet **Avancé** vous permet de configurer vos préférences en matière de sauvegarde programmée et de connexion automatique au compte utilisateur sélectionné, et fournit un lien direct vers les pages Administration du Central Axis et Sauvegarde des dossiers partagés sur le site Web d'administration du disque Central Axis :



Illustration 44 : Avancé

Configuration des préférences de sauvegarde programmée

Réactiver mon Macintosh s'il est en veille : Réactivez automatiquement votre Macintosh pour que la sauvegarde puisse avoir lieu. Cette option est activée par défaut.

- Si vous ne choisissez pas cette option, vous devez réactiver votre Macintosh manuellement avant que la sauvegarde ne puisse commencer.

Démarrer mon Macintosh s'il ne fonctionne pas : Démarrez automatiquement votre Macintosh pour que la sauvegarde puisse avoir lieu.

- Cela nécessite que l'option « **Se connecter automatiquement...** » soit sélectionnée pour votre compte utilisateur Mac OS X.

Mettre mon Macintosh à l'arrêt lorsque la sauvegarde est terminée : Si vous avez sélectionné **Démarrer mon Macintosh s'il ne fonctionne pas**, votre Macintosh s'arrête automatiquement une fois la sauvegarde terminée.

Configuration des préférences de connexion au compte utilisateur

Vous pouvez vous connecter automatiquement à un compte utilisateur particulier chaque fois que vous redémarrez votre ordinateur. Si vous ne sélectionnez pas cette option, vous devez vous connecter manuellement à un compte utilisateur chaque fois que vous redémarrez votre ordinateur. Vous pouvez sélectionner cette préférence pour chaque compte utilisateur associé à votre disque Central Axis.

Pour vous connecter automatiquement à un compte utilisateur sélectionné lors de la connexion :

Étape 1 : Dans la fenêtre principale de Maxtor Central Axis Manager, connectez-vous au compte utilisateur auquel vous souhaitez vous connecter automatiquement.

Étape 2 : Dans la fenêtre **Paramètres**, cliquez sur l'onglet **Avancé** :



Illustration 45 : Avancé

Étape 3 : Cliquez sur **Se connecter à Mes comptes utilisateurs sélectionnés lors de la connexion.**

Étape 4 : Répétez cette procédure pour chaque compte utilisateur auquel vous souhaitez vous connecter automatiquement.

Ouverture de la page Web d'administration du disque Central Axis

Pour vous connecter au menu principal de la page Web d'administration du disque Central Axis :

- Cliquez sur **Administration du Central Axis** dans la fenêtre **Paramètres**.
La page Web d'administration **Menu principal du Maxtor Central Axis** s'ouvre :

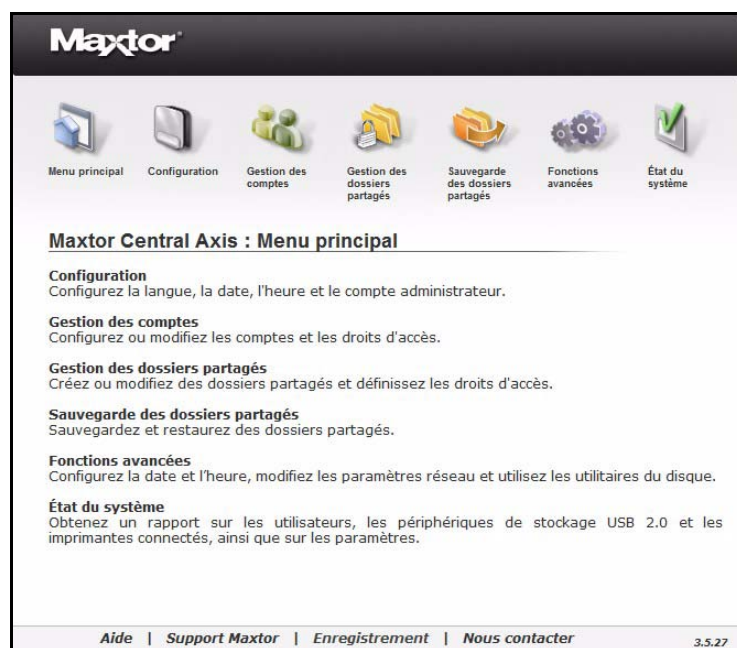


Illustration 46 : Menu principal du Maxtor Central Axis

Remarque : Pour des instructions détaillées sur l'utilisation des fonctionnalités de la page Web d'administration, consultez le **guide de l'administrateur de Maxtor Central Axis**.

Connexion à la page Web Sauvegarde des dossiers partagés

Pour vous connecter à la page **Sauvegarde des dossiers partagés** sur le site Web d'administration du disque Central Axis :

- Cliquez sur **Sauvegarde des dossiers partagés** dans la fenêtre **Paramètres**.

La page **Sauvegarde des dossiers partagés** sur le site Web d'administration du disque Central Axis s'ouvre :



Illustration 47 : Page Web d'administration Sauvegarde des dossiers partagés

À partir de celle-ci, vous pouvez gérer les dossiers sauvegardés que vous avez partagés avec d'autres utilisateurs via la page Web de partage Internet.

Remarque : Pour des instructions détaillées sur l'utilisation des fonctionnalités de la page Web d'administration, consultez le **guide de l'administrateur de Maxtor Central Axis**.

Utilisation de la fonction Drag and Sort

La fonction Drag and Sort trie automatiquement les fichiers dans un ensemble de dossiers sélectionné lorsque vous faites glisser les fichiers vers le disque Central Axis. Vous pouvez trier les fichiers dans vos dossiers personnels pour en restreindre l'accès aux autres utilisateurs ou dans votre dossier public pour en ouvrir l'accès à tous.

Les fichiers sont triés dans les dossiers spécifiés en fonction de leur type (par exemple, **.doc** ou **.mp3**). La fenêtre **Drag and Sort** propose un ensemble de dossiers et de types de fichiers par défaut mais vous offre la possibilité de personnaliser la fonction Drag and Sort en ajoutant ou en supprimant des dossiers et des types de fichiers.

Pour configurer les préférences de la fonction Drag and Sort :

Étape 1 : Dans la fenêtre principale de Maxtor Central Axis Manager, cliquez sur **Paramètres**.

La fenêtre **Paramètres** s'ouvre :

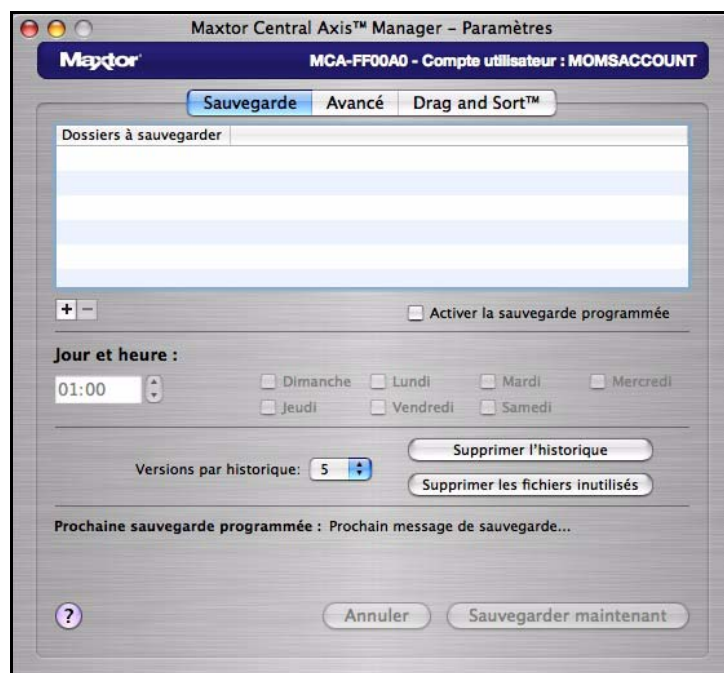


Illustration 48 : Paramètres

Étape 2 : Cliquez sur **Drag and Sort**.

La fenêtre **Drag and Sort** s'ouvre et présente l'ensemble de dossiers et de types de fichiers par défaut :

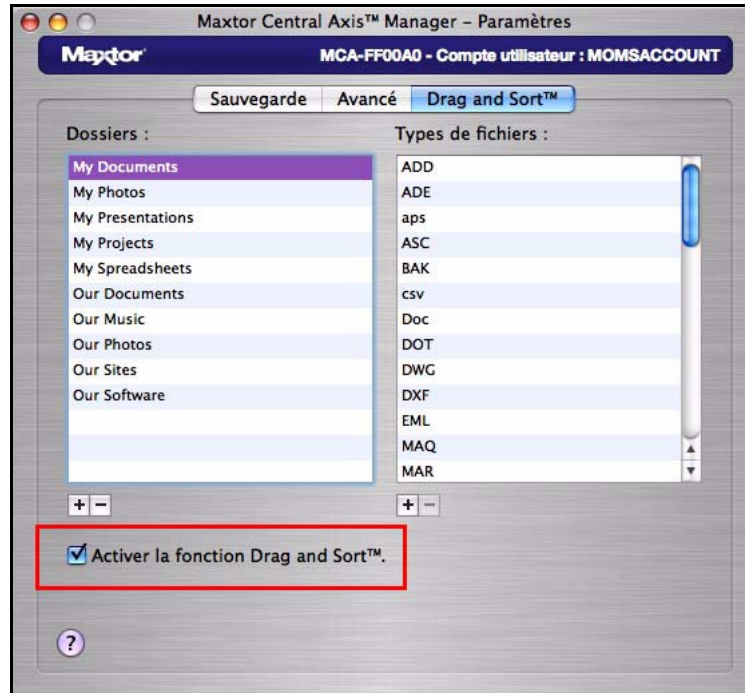


Illustration 49 : Drag and Sort

Un ensemble de types de fichiers est associé à chaque dossier. Vous pouvez accepter les dossiers et leurs types de fichiers associés par défaut ou créer vos propres dossiers et types de fichiers associés.

Étape 3 : Cliquez sur **Activer la fonction Drag and Sort**.

L'activation de la fonction Drag and Sort est reflétée dans la fenêtre principale de Maxtor Central Axis Manager lorsque vous cliquez sur le bouton **Drag and Sort**.

Étape 4 : Cliquez sur le signe plus (+) sous la liste **Dossiers** pour ajouter un dossier dans lequel vous pouvez déplacer et trier des fichiers.

La fenêtre **Ajouter un dossier** vous invite à attribuer un nom au nouveau dossier :



Illustration 50 : Ajout d'un dossier

Étape 5 : Entrez un nom et cliquez sur **OK**.

Le nom du dossier s'ajoute à la liste **Dossiers**.

Étape 6 : Sélectionnez un dossier dans la liste **Dossiers** et cliquez sur le signe (+) sous **Types de fichiers** pour ajouter un type de fichier à ce dossier.

La fenêtre **Ajouter un type de fichier** vous invite à attribuer un nom au nouveau type de fichier :

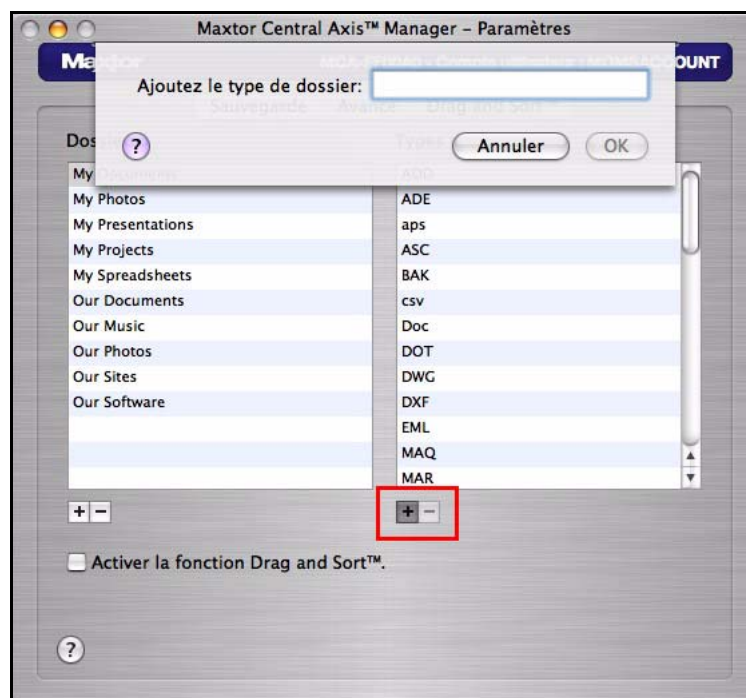


Illustration 51 : Ajout d'un type de fichier

Étape 7 : Entrez un type de fichier (par exemple, **doc** ou **mp3**) et cliquez sur **OK**.

Le type de fichier s'ajoute à la liste **Types de fichiers**.

Remarque : La fonction *Drag and Sort* n'est pas activée tant que vous placez des fichiers dans le dossier partagé (qu'il s'agisse d'un partage privé ou public). Les types de fichiers doivent correspondre à ceux que vous avez définis dans l'onglet *Drag and Sort*.

Utilisation de Media Server

Grâce à Media Server, vous pouvez utiliser votre disque Central Axis™ avec n'importe quel système de divertissement domestique en réseau compatible UPnP pour lire des photos, de la musique et des vidéos numériques. Vous pouvez exporter vos listes de titres de musique et de vidéos préférées. Vous pouvez même rechercher les fichiers de musique et vidéo de votre dossier Musique iTunes.

Media Server reconnaît les fichiers présents dans les dossiers *Nos images*, *Notre musique*, *Nos vidéos*, *Mes images*, *Ma musique*, *Mes vidéos* et *Mon multimédia*. Si vous placez vos fichiers multimédia dans ces dossiers, ils sont automatiquement disponibles sur votre système de divertissement.

Pour utiliser Media Server :

Étape 1 : Dans la fenêtre principale de Maxtor Central Axis Manager, cliquez sur **Media Server** :

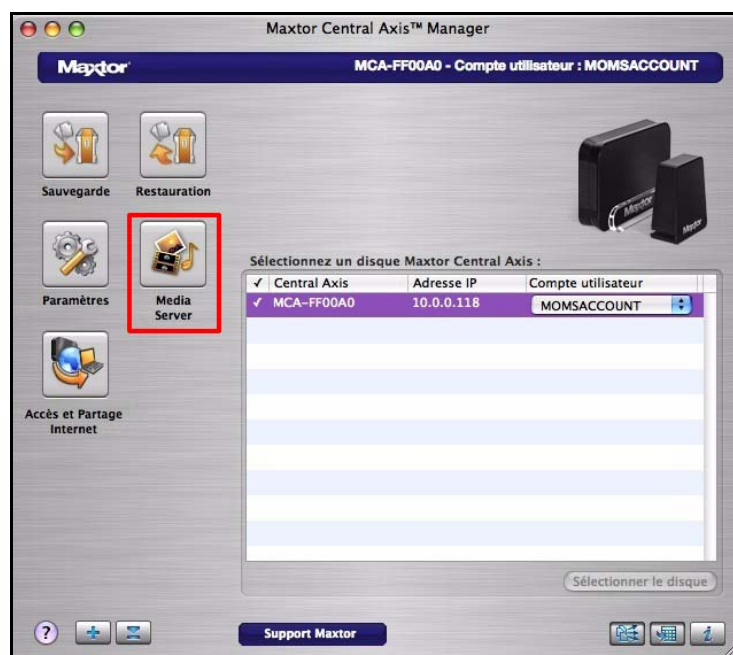


Illustration 52 : Media Server

La page **Gestion du contenu numérique** sur la page Web d'administration s'ouvre :



Illustration 53 : Gestion du contenu numérique

Étape 2 : Utilisez les options de la page Web **Gestion du contenu numérique** pour paramétrer les préférences du Media Server.

Remarque : Pour des instructions détaillées sur l'utilisation des fonctionnalités de la page Web d'administration, consultez le **guide de l'administrateur de Maxtor Central Axis**.

Utilisation de la fonction Accès et partage Internet

La fonction Accès et partage Internet vous permet d'accéder aux fichiers que vous avez stockés sur votre disque Central Axis depuis n'importe quel ordinateur doté d'une connexion Internet et de les partager via Internet.

- Vous gérez l'accès Internet en activant et désactivant l'accès Internet à vos fichiers dans la fenêtre **Accès et partage Internet** du logiciel Maxtor Central Axis Manager installé sur votre ordinateur.
- Vous gérez le partage Internet en configurant vos préférences sur la page **Gestion des dossiers partagés** de la page Web d'administration de Maxtor Central Axis.

Pour utiliser la fonction Accès Internet, vous devez posséder un compte Seagate Global Access et un compte d'utilisateur Central Axis. Vous avez probablement créé un compte utilisateur Central Axis lors de la configuration de votre disque Central Axis (consultez la section *Gestion de vos disques* pour plus d'informations). Si vous ne possédez pas encore de compte Seagate Global Access gratuit, vous pouvez en créer un maintenant.

Création d'un compte Seagate Global Access

Pour créer un compte Seagate Global Access :

Étape 1 : Dans la fenêtre principale de Maxtor Central Axis Manager, cliquez sur **Accès et partage Internet**.

La fenêtre **Accès et partage Internet** s'ouvre :

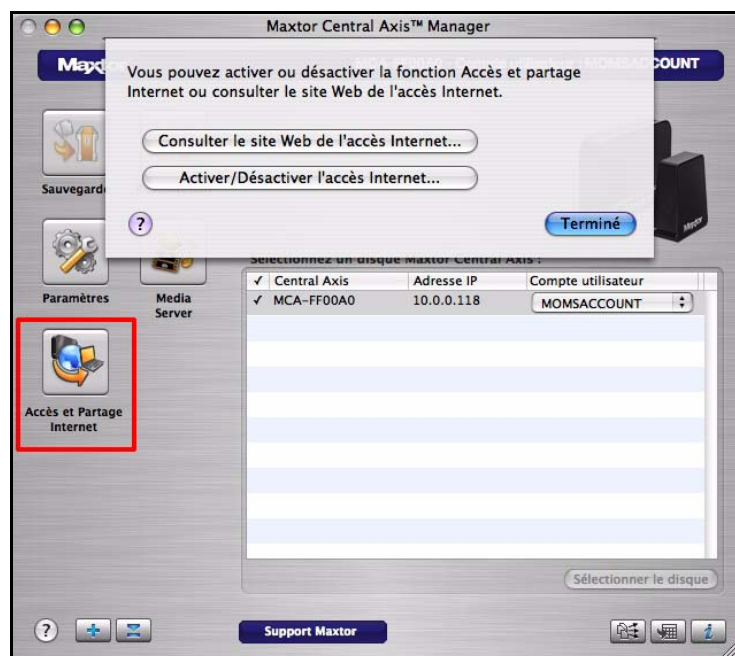


Illustration 54 : Accès et partage Internet

Étape 2 : Cliquez sur **Activer/Désactiver l'accès Internet**.

La fenêtre de compte local **Accès et partage Internet** s'ouvre :

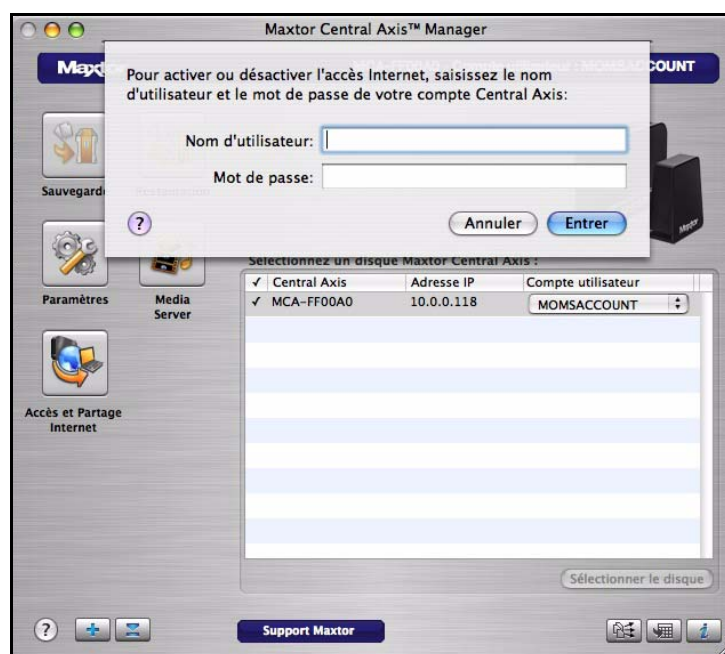


Illustration 55 : Compte local d'accès et partage Internet

Étape 3 : Entrez le nom d'utilisateur et le mot de passe de votre compte local Central Axis et cliquez sur **Entrer**.

La fenêtre du compte Seagate Global Access s'ouvre :



Illustration 56 : Compte d'accès et partage Internet Seagate Global Access

Étape 4 : Si vous n'avez pas déjà créé un compte Seagate Global Access, cliquez sur **Créer un compte**.

La page **Seagate Sign In** (Se connecter à Seagate) s'ouvre :

Illustration 57 : Page Seagate Sign In (Se connecter à Seagate)

Étape 5 : Entrez votre adresse e-mail sous **Don't have an account?** (Je n'ai pas de compte) et cliquez sur **Envoyer**.

La page s'actualise pour indiquer que Seagate vous a envoyé un e-mail :

Illustration 58 : E-mail de Seagate envoyé

Étape 6 : Vérifiez sur votre compte que vous avez reçu l'e-mail de Seagate, ce dernier contenant un lien vers la page Web depuis laquelle vous pourrez ouvrir votre compte Seagate Global Access :

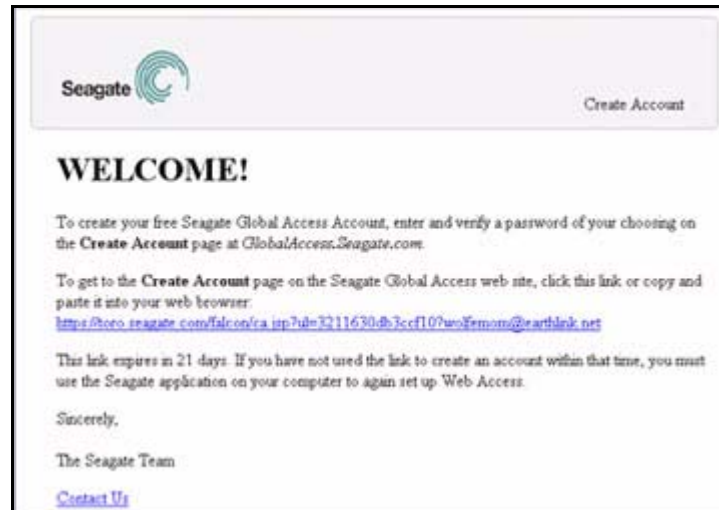


Illustration 59 : E-mail de création de compte Seagate

Étape 7 : Cliquez sur le lien figurant dans l'e-mail de Seagate.

La fenêtre **Seagate Global Access Account Setup** (Configuration du compte Seagate Global Access) s'ouvre :

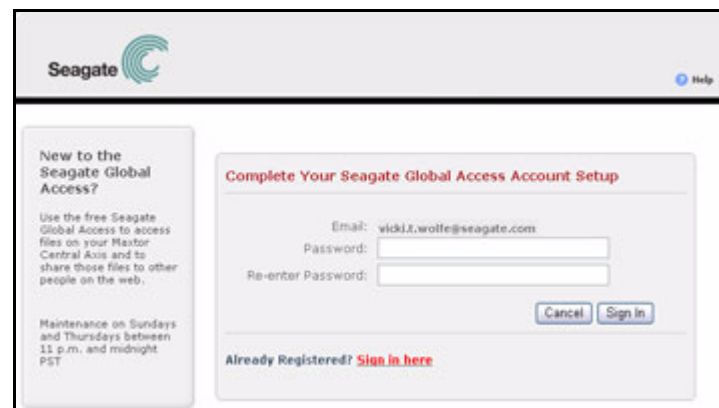


Illustration 60 : Seagate Global Access Account Setup
(Configuration du compte Seagate Global Access)

Votre nom d'utilisateur correspond à l'adresse e-mail que vous avez utilisée pour créer votre compte Global Access.

Étape 8 : Entrez un mot de passe pour votre compte Global Access et confirmez-le, puis cliquez sur **Sign In** (Se connecter).

Étape 9 : La page **Web Access** (Accès Internet) s'ouvre :



Illustration 61 : Seagate Global Access

Vous avez créé un compte Seagate Global Access : Vous pouvez fermer la page Web et revenir au logiciel Central Axis sur votre bureau.

Activation et désactivation de l'accès Internet

Pour activer ou désactiver l'accès Internet :

Étape 1 : Dans la fenêtre principale de Maxtor Central Axis Manager, cliquez sur **Accès et partage Internet**.

La fenêtre **Accès et partage Internet** s'ouvre :

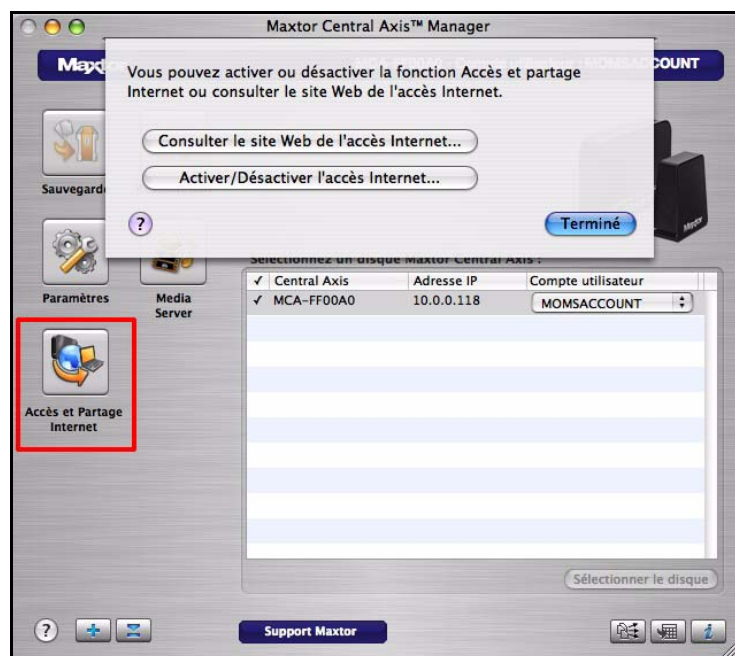


Illustration 62 : Accès et partage Internet

Étape 2 : Cliquez sur **Activer/Désactiver l'accès Internet**.

La fenêtre de compte local **Accès et partage Internet** s'ouvre :



Illustration 63 : Compte local d'accès et partage Internet

Étape 3 : Entrez le nom d'utilisateur et le mot de passe de votre compte local Central Axis et cliquez sur **Entrer**.

La fenêtre du compte Seagate Global Access s'ouvre :



Illustration 64 : Compte d'accès et partage Internet Seagate Global Access

Étape 4 : Entrez votre nom d'utilisateur Global Access (adresse e-mail) et votre mot de passe, puis cliquez sur **Entrer**.

Si vous ouvrez la fenêtre **Accès et partage Internet** pour la première fois pendant cette session, un message confirmant l'activation de l'accès Internet de ce compte local s'affiche :



Illustration 65 : Accès Internet activé

Si vous ouvrez de nouveau la fenêtre **Accès et partage Internet** pendant cette session, la fenêtre **Activer/Désactiver** s'affiche :

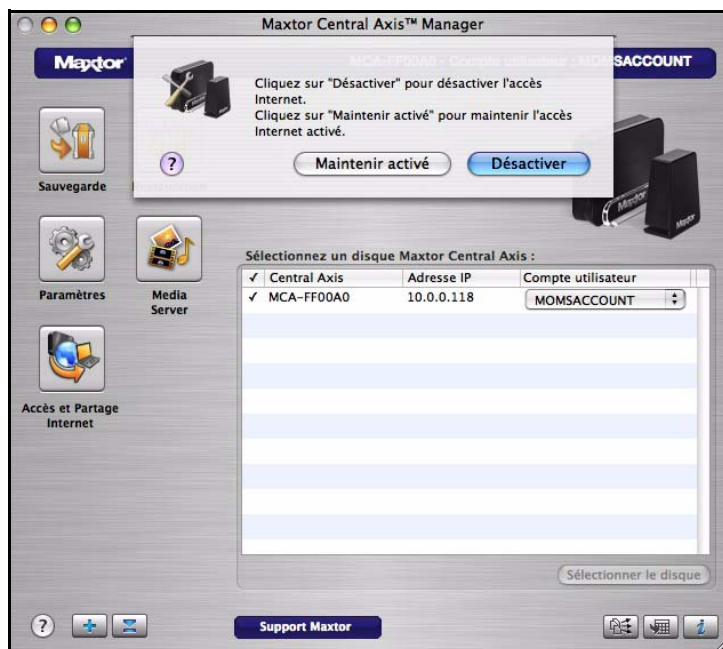


Illustration 66 : Activation/désactivation de l'accès et du partage Internet

Étape 5 : Choisissez de laisser l'accès Internet activé ou de le désactiver.

- Si vous cliquez sur **Désactiver**, une fenêtre confirmant la désactivation de l'accès Internet de ce compte local s'affiche :



Illustration 67 : Accès Internet désactivé

Accès à la page Web de l'accès Internet Seagate

La page Web de l'accès Internet Seagate vous permet, lorsque vous n'êtes pas à votre poste, d'accéder aux fichiers que vous avez sauvegardés sur votre disque Central Axis et de partager des fichiers sauvegardés via Internet.

Pour ouvrir la page Web de l'accès Internet Seagate :

Étape 1 : Dans la fenêtre **Accès et partage Internet**, cliquez sur **Consulter le site Web de l'accès Internet**.

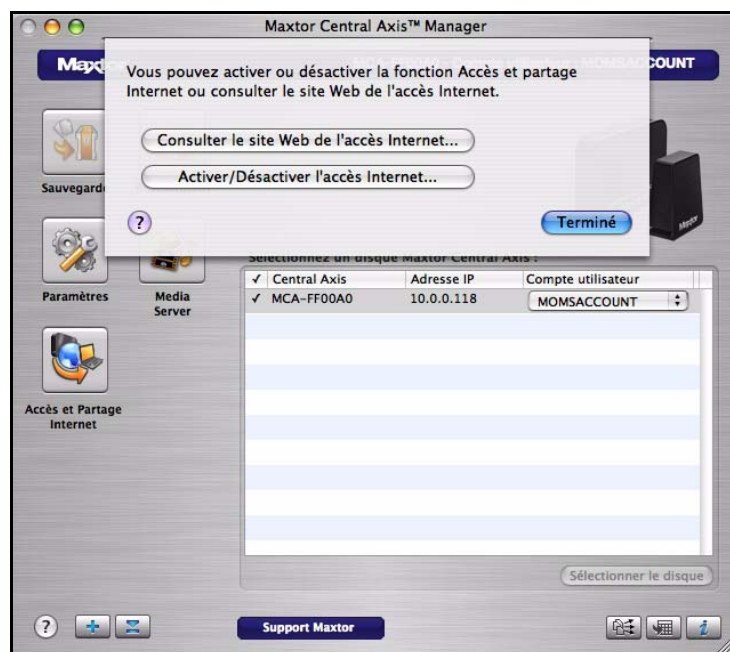


Illustration 68 : Accès et partage Internet

La page **Seagate Sign In** (Se connecter à Seagate) s'ouvre :

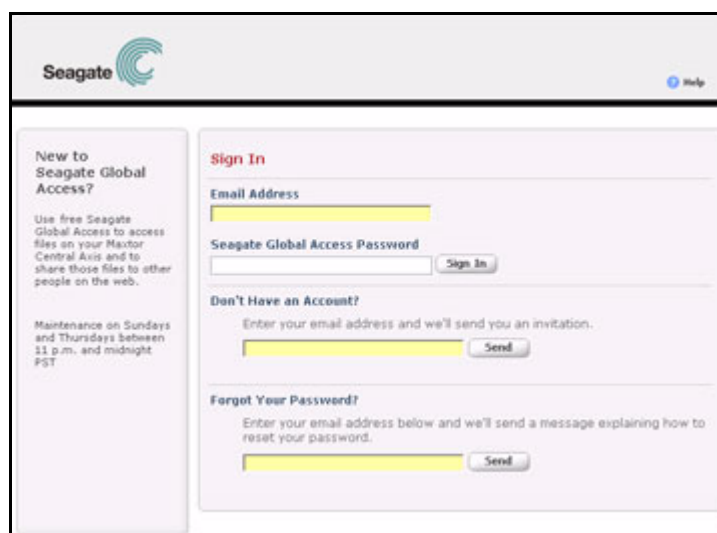


Illustration 69 : Page Seagate Sign In (Se connecter à Seagate)

Étape 2 : Entrez l'adresse e-mail et le mot de passe de votre compte Seagate Global Access, puis cliquez sur **Se connecter**.

La page Web Global Access s'ouvre.



Illustration 70 : Page Web Global Access

Remarque : Pour des instructions détaillées sur l'utilisation des fonctionnalités du site Web Global Access, consultez le **guide de l'utilisateur de Seagate Global Access**.

Index

A

- Accès au site Web de l'accès Internet Seagate 57
- Activation et désactivation de l'accès Internet 53
- Activation et désactivation de la fonction Drag and Sort 13
- Activation et désactivation de la fonction Sauvegarde programmée 14
- Affichage du journal de sauvegarde 17

C

- Configuration des préférences de sauvegarde 33
- Configuration du nombre de versions par historique à sauvegarder 36
- Connexion à la page Web Sauvegarde des dossiers partagés 40
- Connexion au compte utilisateur 12
- Création d'un compte Seagate Global Access 48
- Création d'un compte utilisateur 7
 - Types de comptes 7
 - Types de dossiers 8

D

- Drag and Sort 41

G

- Gestion de vos disques 7
 - Connexion à un compte utilisateur 12
 - Création d'un compte utilisateur 7
- Gestion de vos paramètres 32
- Gestion des préférences de sauvegarde 37
 - Configuration du nombre de versions par historique à sauvegarder 36
 - Suppression des versions inutilisées 36
 - Suppression des versions par historique 36

I

- Installation du logiciel 2

M

- Mise à jour de votre logiciel Maxtor Manager 19
- Mise en route 1
 - Installation du logiciel 2

O

- Ouvrir la page Web d'administration du disque Central Axis 40

P

Préférences de connexion au compte utilisateur 39

Préférences de sauvegarde programmée 38

Présentation 1

R

Restauration de fichiers 29

 Sélection d'un emplacement de restauration 29

 Sélection d'une version à restaurer 29

S

Sauvegarde des fichiers 28

Sauvegarde immédiate 36

Sélection d'un emplacement de restauration 29

Sélection d'une version à restaurer 29

SimpleView 15

 Affichage du journal de sauvegarde 17

Suppression des versions inutilisées 36

Suppression des versions par historique 36

T

Types de comptes 7

Types de dossiers 8

U

Utilisation de la fonction Accès et partage Internet 48

Utilisation de Media Server 46

Utilisation des paramètres avancés 38

V

Voyants d'état 21

 Maxtor Central Axis 21

 MSS II 26